



SELÇUK
ÜNİVERSİTESİ
KONYA - 1975

BİRİM İÇ DEĞERLENDİRME RAPORU

(BİDR)

2024

İçindekiler

ÖZET.....	4
BİRİM HAKKINDA GENEL BİLGİLER	4
1. İletişim Bilgileri.....	4
2. Tarihsel Gelişimi	5
2.1. Akademik ve İdari Personel Bilgileri	5
2.2. Eğitim-Öğretim Hizmeti Sunan Birimler	6
3. Birim Misyonu, Vizyonu, Değerler ve Hedefleri	7
3.1. Misyon	7
3.2. Vizyon	7
3.3. Değerler	7
3.4. Hedefler	8
A. LİDERLİK, YÖNETİM VE KALİTE.....	8
A.1. Liderlik ve Kalite	8
A.1.1. Yönetim modeli ve idari yapı	8
A.1.2. Liderlik.....	10
A.1.3. Birimsel dönüşüm kapasitesi	11
A.1.4. İç kalite güvencesi mekanizmaları.....	12
A.1.5. Kamuoyunu bilgilendirme ve hesap verebilirlik	13
A.2. Misyon ve Stratejik Amaçlar.....	13
A.2.1. Misyon, vizyon ve politikalar	14
A.2.2. Stratejik amaç ve hedefler	14
A.3. Yönetim Sistemleri.....	16
A.3.1. Bilgi yönetim sistemi.....	16
A.3.2. İnsan kaynakları yönetimi.....	17
A.3.3. Finansal kaynakların yönetimi.....	18
A.3.4. Süreç yönetimi	19
A.4. Paydaş Katılımı	21
A.4.1. İç ve dış paydaş katılımı	21
A.4.2. Öğrenci geri bildirimleri.....	22
A.4.3. Mezun ilişkileri yönetimi.....	22
A.5. Uluslararasılaşma	23
A.5.1. Uluslararasılaşma süreçlerinin yönetimi.....	23
A.5.2. Uluslararasılaşma kaynakları	24
A.5.3. Uluslararasılaşma performansı.....	25
B. EĞİTİM-ÖĞRETİM	25
B.1. Program Tasarımı, Değerlendirmesi ve Güncellenmesi	25
B.1.1. Programların Tasarımı ve Onayı	25

B.1.2.	Programın Ders Dağılım Dengesi.....	26
B.1.3.	Ders Kazanımlarının Program Çıktıları ile Uyumu	27
B.1.4.	Öğrenci İş Yüküne Dayalı Ders Tasarımı.....	28
B.1.5.	Programların İzlenmesi ve Güncellenmesi	29
B.1.6.	Eğitim ve Öğretim Süreçlerinin Yönetimi.....	30
B.2.	Programların Yürütülmesi.....	31
B.2.1.	Öğretim Yöntem ve Teknikleri.....	31
B.2.2.	Ölçme ve Değerlendirme	32
B.2.3.	Öğrenci Kabulü ve Önceki Öğrenmenin Tanınması ve Kredilendirilmesi.....	33
B.2.4.	Yeterliliklerin Sertifikalandırılması ve Diploma	34
B.3.	Öğrenme Kaynakları ve Akademik Destek Hizmetleri	34
B.3.1.	Öğrenme Ortamı ve Kaynakları.....	34
B.3.2.	Akademik Destek Hizmetleri	35
B.3.3.	Tesis ve Altyapılar.....	36
B.3.4.	Dezavantajlı Gruplar.....	37
B.3.5.	Sosyal, Kültürel, Sportif Faaliyetler	38
B.4.	Öğretim Kadrosu	38
B.4.1.	Atama, Yükseltme ve Görevlendirme Kriterleri.....	38
B.4.2.	Öğretim Yetkinlikleri ve Gelişimi	39
B.4.3.	Eğitim Faaliyetlerine Yönelik Teşvik ve Ödüllendirme	40
C.	ARAŞTIRMA VE GELİŞTİRME	40
C.1.1.	Araştırma süreçlerinin yönetimi	41
C.1.2.	İç ve dış kaynaklar.....	42
C.1.3.	Doktora programları ve doktora sonrası imkânlar.....	43
C.2.	Araştırma Yetkinliği, İş birlikleri ve Destekler	43
C.2.1.	Araştırma yetkinlikleri ve gelişimi.....	43
C.2.2.	Ulusal ve uluslararası ortak programlar ve ortak araştırma birimler	44
C.3.	Araştırma Performansı.....	45
C.3.1.	Araştırma performansının izlenmesi ve değerlendirilmesi	45
C.3.2.	Öğretim elemanı/araştırmacı performansının değerlendirilmesi.....	46
D.	TOPLUMSAL KATKI	47
	SONUÇ ve DEĞERLENDİRME	51
	Liderlik.....	51
	Eğitim ve Öğretim	51
	Araştırma ve Geliştirme.....	52
	Toplumsal Katkı	52
	EK 1.....	54

ÖZET

Bu kitapçık Selçuk Üniversitesi Sağlık Hizmetleri Meslek Yüksekokulu YÖKAK kalite komisyonunda yer alan idari ve akademik personel tarafından hazırlanmıştır.

2024 yılı yeni komisyonun kurulduğu, yeni yönergelerin hazırlandığı bir yıl olup idari ve akademik anlamda meslek yüksekokul öğrencilerinin geleceğe hazırlanmasında yenilikçi ve ileriye hedefleyen, çözümlerin üretildiği bir yıl olmuştur. Öğrenci merkezli yaklaşımlarla oryantasyon eğitimi, klinik uygulamalara hazırlık eğitimi ve kariyer planlama odaklı güncel etkinlikler yapılmıştır. Sosyal ve kültürel etkinlikler desteklenmiştir. Öğretim elemanları için akademik ilerlemeyi ve gelişmeyi destekleyici ve teşvik edici uygulamalar planlanmış ve hayata geçirilmiştir. TÜBİTAK ve BAP projelerine başlanmıştır.

Okulun ulusal ve uluslararası yerini belirleyici akademik gelişmeler olmuştur. Sosyal medya etkin bir şekilde kullanılmakta olup, ara yüzlerde ve web sayfasında iyileştirmeler sağlanmıştır. İç ve dış paydaşların fikirleri alınarak okul bünyesindeki programlar tüm yıl boyunca güncellenmiştir.

BİRİM HAKKINDA GENEL BİLGİLER

1. İletişim Bilgileri

Tablo 1. Birimin iletişim bilgileri ve ilgili birim yöneticileri

Birim Hakkında Genel Bilgiler			
Meslek Yüksekokulu Adı	Sağlık Hizmetleri Meslek Yüksekokulu		
Adres	S.Ü Sağlık Hizmetleri Meslek Yüksekokulu Akademi Mah. Yeni İstanbul Cad. No:333 PK: 42130		
Telefon/Faks	0332 233 49 14 / 0332 223 10 94		
E-Posta	shmyo@selcuk.edu.tr		
Web Adresi	https://www.selcuk.edu.tr/Birim/meslek-yuksekokullari/saglik_hizmetleri_myoy/1866		
MYO Yöneticileri			
Görev	Ad-Soyad	Telefon	E-Posta
Müdür	Prof. Dr. Fulya ÖZTAŞ	03322234914	fulyaoztas@selcuk.edu.tr
Müdür Yardımcısı	Öğr. Gör. Saliha KURT	03322231061	salihakurt@selcuk.edu.tr
Müdür Yardımcısı	Öğr. Gör. Cihat BOLAT	03322231089	cihat.bolat@selcuk.edu.tr
Yüksekokul Sekreteri	İhsan TANRIKULU	03322231074	tanrikulu@selcuk.edu.tr
Kalite Komisyon Başkanı	Öğr. Gör. Saliha KURT	03322231061	salihakurt@selcuk.edu.tr
Kalite Temsilcisi	Dr. Öğr. Üyesi Sevinç AKKOYUN	03322231090	sevinc.akkoyun@selcuk.edu.tr
Kalite Öğrenci Temsilcisi	Hatice DOĞAN	05522737352	hd3278163@gmail.com

2. Tarihsel Gelişimi

Yüksekokulumuz 09.02.1989 tarihinde yapılan Yükseköğretim toplantısında, Konya Meslek Yüksekokulu bünyesindeki Sağlık Programlarının ayrılması ile kurulmuş ve 1989-1990 öğretim yılında eğitim-öğretime başlamıştır. Başlangıçta Hemşirelik, Tıbbi Laboratuvar Programları bulunan Yüksekokulumuz, 1992 yılında Ebelik, 1998 yılında Radyoloji Programlarının açılması ile gelişimini sürdürmüştür. 1997-1998 Eğitim-Öğretim yılında, Sağlık Yüksekokulunun kurulması ile Hemşirelik ve Ebelik programlarını bu okula devreden Yüksekokulumuz, Tıbbi Laboratuvar (Normal ve İkinci Öğretim) ve Radyoloji (Normal ve İkinci Öğretim) Programları ile eğitim-öğretimini sürdürmüştür. 2005-2006 Eğitim-Öğretim yılında Anestezi Teknikerliği ve Tıbbi Mümessillik ve Pazarlama programlarının açılması ve üniversitemiz Sosyal Bilimler MYO bünyesindeki Çocuk Gelişimi programının aktarılması ile program sayısı 5'e yükselmiştir. Yüksekokulumuz ISCED (Uluslararası Eğitim Standardı Sınıflandırması) Projesi çerçevesinde yeni program ve bölüm adlarına göre Tıbbi Hizmetler ve Teknikler Bölümüne bağlı Tıbbi Laboratuvar Teknikleri (N.Ö-İ.Ö), Tıbbi Görüntüleme Teknikleri (N.Ö-İ.Ö), Anestezi, Tıbbi Tanıtım ve Pazarlama (12.05.2011 tarihinde YÖK Genel Kurulu kararı ile kapatılmıştır) ve 2012-2013 öğretim yılında açılan İlk ve Acil Yardım programları, 2013 yılında açılan Ameliyathane Hizmetleri, Odyometri ve Diyaliz programları, 2014 yılında açılan Fizyoterapi programı ile Çocuk Bakımı ve Gençlik Hizmetleri Bölümüne bağlı Çocuk Gelişimi programı (N.Ö-İ.Ö), 2011-2012 öğretim yılında açılan Sağlık Bakım Hizmetleri Bölümüne bağlı Yaşlı Bakımı programı ve 2014 yılında açılan Terapi ve Rehabilitasyon bölümüne bağlı Engelli Bakımı ve Rehabilitasyon programı olmak üzere toplam 4 bölüme bağlı 11 program ile eğitim-öğretime devam etmektedir.

Yüksekokulumuz 2008-2009 Eğitim-Öğretim Bahar yarıyılı itibari ile Kampüs alanı içerisinde merkezi konumda, 3 katlı ve 3276 m² kapalı alana sahip yeni binasında hizmet vermektedir. Yüksekokulumuz 10 Derslik, 1 Mikrobiyoloji Laboratuvarı, 1 Kimya-Biyokimya Laboratuvarı, 1 Öğrenci Uygulama Laboratuvarı, 1 İlk ve Acil Yardım Uygulama Laboratuvarı, 1 Uygulama Ambulansı, 1 Ameliyathane Hizmetleri uygulama laboratuvarı, 1 Odyometri Laboratuvarı, 1 Fizyoterapi Laboratuvarı, 1 Fizyoloji ve Biyokimya Laboratuvarı olmak üzere yeterli donanıma sahiptir. Ayrıca teorik ve uygulamalı eğitimlerde başta Selçuk Üniversitesi Tıp Fakültesi olmak üzere diğer kamu hastane ve kuruluşlarının imkânlarından da faydalanılmaktadır.

2.1. Akademik ve İdari Personel Bilgileri

Mevcut halde kadrolu olarak çalışmakta olan öğretim elemanı sayısı ve idari personel hizmet dağılımı Tablo 2 ve Tablo 3'te verilmiştir.

Tablo 2. Kadrolu çalışan akademik personel sayısı

Bölüm/Program	Profesör	Doçent	Dr. Öğr. Üyesi	Öğretim Görevlisi	Toplam
Çocuk Bakımı ve Gençlik Hizmetleri	1	1	1	1	4
Sağlık Bakım Hizmetleri	-	1	-	3	4
Terapi ve Rehabilitasyon	-	-	2	4	6
Tıbbi Hizmetler ve Teknikler	3	2	6	12	23

Tablo 3. İdari personel hizmet sınıfı dağılımı

Hizmet sınıfı	Ünvanı	Kişi Sayısı
	Bölüm Sekreteri	2
	Öğrenci İşleri	4
	Personel Birimi	1
	Mali İşler-Satın alma	1
	Teknik İşler	-
	Staj işleri	3
	Kat görevlisi	4

2.2. Eğitim-Öğretim Hizmeti Sunan Birimler

Tablo 4. Akademik Birim Program Listesi

Program Adı	Program Türü	Program Seviyesi	Program Dili	Ortak Derece	Çift Anadal/Yandal	Alanı
Çocuk Bakımı ve Gençlik Hizmetleri	Çocuk Bakımı	Ön lisans	Türkçe	-	-	Sağlık
Sağlık Bakım Hizmetleri	Yaşlı Bakımı	Ön lisans	Türkçe	-	-	Sağlık
Terapi ve Rehabilitasyon	Fizyoterapi	Ön lisans	Türkçe	-	-	Sağlık
Terapi ve Rehabilitasyon	Engelli Bakımı ve Rehabilitasyon	Ön lisans	Türkçe	-	-	Sağlık
Tıbbi Hizmetler ve Teknikler	Ameliyathane Hizmetleri	Ön lisans	Türkçe	-	-	Sağlık
Tıbbi Hizmetler ve Teknikler	Anestezi	Ön lisans	Türkçe	-	-	Sağlık
Tıbbi Hizmetler ve Teknikler	Diyaliz	Ön lisans	Türkçe	-	-	Sağlık
Tıbbi Hizmetler ve Teknikler	İlk ve Acil Yardım	Ön lisans	Türkçe	-	-	Sağlık
Tıbbi Hizmetler ve Teknikler	Odyometri	Ön lisans	Türkçe	-	-	Sağlık
Tıbbi Hizmetler ve Teknikler	Tıbbi Görüntüleme Teknikleri	Ön lisans	Türkçe	-	-	Sağlık
Tıbbi Hizmetler ve Teknikler	Tıbbi Laboratuvar Teknikleri	Ön lisans	Türkçe	-	-	Sağlık

Tablo 5. Programlarda eğitim gören mevcut öğrenci sayısı

Program Adı	Ön lisans Öğrenci Sayısı	Lisansüstü Öğrenci Sayısı
Çocuk Bakımı ve Gençlik Hizmetleri	280	-
Sağlık Bakım Hizmetleri	239	-
Terapi ve Rehabilitasyon	414	-
Tıbbi Hizmetler ve Teknikler	1738	-
TOPLAM	2671	-

3. Birim Misyonu, Vizyonu, Değerler ve Hedefleri

3.1. Misyon

Aklın ve bilimin ışığında değişime ve gelişime açık, sağlık alanında mesleki ve etik sorumluluğu olan problem çözme yetenekleri gelişmiş ekip çalışmasına uyumlu ülkemizin kalkınmasına ve sağlıklı bireylerin yetişmesine katkı sağlayarak gerçekleştirdiği eğitim ve bilimsel araştırmalar yoluyla insanlığın ekonomik kültürel ve sosyal zenginliğini artıracak nitelikli insan gücü yetiştirmektir.

3.2. Vizyon

Ulusal ve uluslararası düzeyde saygın, mesleğinin gerektirdiği bilgi, beceri ve değerleri bütünleştirip, özümseyerek, gelişmelere açık, nitelikli araştırmalara ve sağlık teknolojilerine katkı veren, dünyanın en iyi girişimci, yenilikçi (inovatif) eğitim ve bilim merkezlerinden biri olmaktır.

3.3. Değerler

Bilimsel ve etik ilkelere bağlı

- Öğrenci odaklı
- Kalite odaklı
- Toplumsal olarak yararlılık ve sosyal sorumluluk sahibi
- İşbirlikçi ve rekabetçi
- Kurumsal olarak özerk ve şeffaf bir yönetim
- Çevre dostu
- Yenilikçi olmaktır.

3.4. Hedefler

Selçuk Üniversitesinin 2022-2026 Stratejik Planı çerçevesinde hedeflerimiz;

- Eğitim-öğretim kalitesini uluslararası standartlara ulaştırmak için iyileştirmeler yapmak,
- Lisansüstü öğrenci sayısını ve program sayısını artırmak,
- Toplumsal ve sürdürülebilir etkin araştırma faaliyetleri gerçekleştirmek / desteklemek,
- Nitelikli yayın ve atıfların sayısını artırmak,
- Disiplinler arası ve uluslararası ortak çalışmaların sayısını artırmak,
- Araştırma altyapısını iyileştirmek,
- Laboratuvar, kütüphane gibi eğitim ve araştırma alanlarının fiziki alt yapısını ve teknolojik donanımını güçlendirmek, kaynak kapasitesini artırarak hizmet kalitesini yükseltmek,
- Öğrencilere ve topluma yönelik sosyal, kültürel ve sportif alanlarda sunulan hizmetlerin kapasitesini ve kalitesini artırmak,
- Mezunlarla olan ilişkileri güçlendirmek ve etkileşimi artırmak ve paydaş ilişkilerini güçlendirmek,
- Öğretim elemanlarının eğitim öğretim teknikleri konusunda donanımlarını arttırmak için 2026 yılına kadar eğitici eğitimi almalarının sağlanması,
- Tüm öğretim elemanlarının uzmanlık alanlarında gelişimlerini sürdürmek için bilimsel programlara (kongre, kurs, çalıştay vb.) katılımlarının desteklenmesi ve öğretim elemanı sayısının arttırılması,
- Öğrencilerin ulusal ve uluslararası değişim programına katılımlarının sağlanması,
- Ulusal ve uluslararası düzeyde bilimsel etkinliklerin düzenlenmesi,
- Uluslararası değişim programına katılan öğretim elemanı sayısının arttırılması,
- Öğrenci memnuniyetinin artırılarak bu oranın %70 ve üzerinde tutulmasının sağlanması olarak sıralanabilir.

A. LİDERLİK, YÖNETİM VE KALİTE

A.1. Liderlik ve Kalite

Birim, birimsel dönüşümünü sağlayacak yönetim modeline sahip olmalı, liderlik yaklaşımları uygulamalı, iç kalite güvence mekanizmalarını oluşturmalı ve kalite güvence kültürünü içselleştirmelidir.

A.1.1. Yönetim modeli ve idari yapı

Birimdeki yönetim modeli ve idari yapı (yasal düzenlemeler çerçevesinde birimsel yaklaşım, gelenekler, tercihler); karar verme mekanizmaları, kontrol ve denge unsurları; kurulların çok sesliliği ve bağımsız hareket kabiliyeti, paydaşların temsil edilmesi; öngörülen yönetim modeli ile gerçekleşmenin karşılaştırılması, modelin birimselliği ve sürekliliği yerleşmiş ve benimsenmiştir. Organizasyon şeması ve bağlı olma/rapor verme ilişkileri; görev tanımları, iş akış süreçleri vardır ve gerçeği yansıtmaktadır; ayrıca bunlar yayımlanmış ve işleyişin paydaşlarca

bilinirliđi sađlanmıřtır.

Olgunluk Düzeyi

- 1- Birimin misyonuyla uyumlu ve stratejik hedeflerini gerçekleřtirmeyi sađlayacak bir yönetim modeli ve organizasyonel yapılanması bulunmamaktadır
- 2- Birimin misyon ve stratejik hedeflerine ulaşmasını güvence altına alan ve süreçleriyle uyumlu yönetim modeli ve idari yapılanması belirlenmiştir.
- 3- Birimin yönetim modeli ve organizasyonel yapılanması birim ve alanların genelini kapsayacak şekilde faaliyet göstermektedir.
- 4- Birimin yönetim ve organizasyonel yapılanmasına ilişkin uygulamaları izlenmekte ve iyileřtirilmektedir.
- 5- İselleřtirilmiř, sistematik, sürdürülebilir ve örnek gösterilebilir uygulamalar bulunmaktadır.

Faaliyetler

SHMYO eğitim-öđretim ve araştırma süreçlerinin yönetimi dahil olmak üzere yönetim ve idari yapısı Üniversitelerde Akademik Teřkilat Yönetmeliđi ile tanımlanmıştır. (A.1.1.1)

Birimimizin yönetim ve idari alanlarda yapılanmasını belirten Teřkilat řeması oluşturulmuř ve fakülte web sitesinde duyurulmuřtur. (A.1.1.2, A.1.1.3)

Birimlerin yönetim yapısı, bölüm başkanlıkları, birim içinde oluşturulan akademik kurullar, komisyonlar, birimin akademik kadrosu ile ilgili bilgiler fakülte ve bölüm web sitelerinde sunulmuřtur. (A.1.1.4, A.1.1.5, A.1.1.6)

Yüksekokulumuzun yönetim yapısı içerisinde idari ve akademik faaliyetlerle ilgili büro işleri dekanlıđa bađlı olarak Yükseköğretim Sekreteri tarafından koordine edilmektedir. (A.1.1.6)

Yüksekokulumuzun yönetim yapısı, 2547 sayılı Yükseköđretim Kanununun Sekizinci Bölüm, “Memurlar ve Diđer Görevliler” bařlıđı altında yer alan Yönetim örgütleri alt bařlıđının b bendinde yer alan hükümlere göre oluşturulmuřtur. (A.1.1.7)

Yüksekokulumuzun Müdürü, Üniversite Senatosu’nda ve Üniversite Yönetim Kurulu’nda görev yapmaktadır. Fakültemizi temsilen bir profesör üye ayrıca Üniversite Senatosunda yer almaktadır. (A.1.1.8)

Kanıtlar

- Sađlık hizmetleri meslek yükseköğretim kurumunun yönetim, yönetim kurulu, danıřman kurulu ve idari yapısı ařađdaki linkte ve görselde tanımlanmıştır.

Kanıt A. 1. 1. 1. [Üniversitelerde Akademik Teřkilat Yönetmeliđi](#)

- Kant A. 1. 1. 2.** [SÜ SHMYO Organizasyon Şeması](#)
Kant A. 1. 1. 3. [SÜ SHMYO Yönetim](#)
Kant A. 1. 1. 4. [SÜ SHMYO Personel](#)
Kant A. 1. 1. 5. [SÜ SHMYO Kurullar ve Komisyonlar](#)
Kant A. 1. 1. 6. [SÜ SHMYO Danışma Kurulu](#)
Kant A. 1. 1. 7. [Yükseköğretim Kanunu](#)
Kant A. 1. 1. 8. [Selçuk Üniversitesi Senatosu](#)
Kant A. 1. 1. 9. [SÜ SHMYO Web Sitesi](#)

A.1.2. Liderlik

Birimde rektörün ve süreç liderlerinin yükseköğretim ekosistemindeki değişim, belirsizlik ve karmaşıklığı dikkate alan bir kalite güvencesi sistemi ve kültürü oluşturma konusunda sahipliği ve motivasyonu yüksektir. Bu süreçler çevik bir liderlik yaklaşımıyla yönetilmektedir. Birimlerde liderlik anlayışı ve koordinasyon kültürü yerleşmiştir. Liderler birimin değerleri ve hedefleri doğrultusunda stratejilerinin yanı sıra; yetki paylaşımını, ilişkileri, zamanı, birimsel motivasyon ve stresi de etkin ve dengeli biçimde yönetmektedir. Akademik ve idari birimler ile yönetim arasında etkin bir iletişim ağı oluşturulmuştur. Liderlik süreçleri ve kalite güvencesi kültürünün içselleştirilmesi sürekli değerlendirilmektedir.

Olgunluk Düzeyi

- 1- Birimde kalite güvencesi sisteminin yönetilmesi ve kalite kültürünün içselleştirilmesini destekleyen etkin bir liderlik yaklaşımı bulunmamaktadır.
- 2- Birimde liderlerin kalite güvencesi sisteminin yönetimi ve kültürünün içselleştirilmesi konusunda sahipliği ve motivasyonu bulunmaktadır.
- 3- Birimin geneline yayılmış, kalite güvencesi sistemi ve kültürünün gelişimini destekleyen etkin liderlik uygulamaları bulunmaktadır.
- 4- Liderlik uygulamaları ve bu uygulamaların kalite güvencesi sistemi ve kültürünün gelişimine katkısı izlenmekte ve bağlı iyileştirmeler gerçekleştirilmektedir.
- 5- İçselleştirilmiş, sistematik, sürdürülebilir ve örnek gösterilebilir uygulamalar bulunmaktadır.

Faaliyetler

Kalite politikamız üniversitemizin misyonu ve vizyonu doğrultusunda eğitim, bilimsel çalışma ve yönetim faaliyetlerinin kurum içi ve kurum dışı paydaşlarımızca benimsenen toplam kalite yönetimi anlayışı ile bilme, etik ilkelere ve hukuka dayalı, iyileştirme esaslı olarak geliştirilmesidir. Sağlıkta Kalite yönetim sistemi sayesinde ve paydaşlarımızın katılımı ile eğitim ve İyileştirme faaliyetleri yürütülmekte olup sonuçları değerlendirilmektedir.

(A.1.2.1, A.1.2.2, A.1.2.3, A.1.2.6, A.1.2.7)

Kanıtlar

- Birimimizin kalite komisyonu web sayfamızda görünür durumdadır.

Kanıt A.1.2.1. [SÜ SHMYO Kalite Komisyonu](#)

Kanıt A.1.2.2. [SÜ SHMYO Kalite Komisyonu İç ve Dış Paydaşlar](#)

Kanıt A.1.2.3. [SÜ SHMYO Kalite Politikası](#)

- Birimimizde öğrenciler, idari ve akademik personel ile yapılan anket çalışması mevcut olup bu anket çalışmaları değerlendirilmektedir:

Kanıt A.1.2.4. [Öğrenci Memnuniyet Anketi](#)

Kanıt A.1.2.5. [Öğrenci Memnuniyet Anket Sonuç Raporu](#)

Kanıt A.1.2.6. [İyileştirici Faaliyet Takip Formu](#)

Kanıt A.1.2.7. [YGG Toplantı Tutanağı](#)

A.1.3. Birimsel dönüşüm kapasitesi

Yükseköğretim ekosistemi içerisindeki değişimleri, küresel eğilimleri, ulusal hedefleri ve paydaş beklentilerini dikkate alarak birimin geleceğe hazır olmasını sağlayan çevik yönetim yetkinliği vardır. Geleceğe uyum için amaç, misyon ve hedefler doğrultusunda birimi dönüştürmek üzere değişim yönetimi, kıyaslama, yenilik yönetimi gibi yaklaşımları kullanır ve birimsel özgünlüğü güçlendirir.

Olgunluk Düzeyi

- 1- Birimde değişim yönetimi bulunmamaktadır.
- 2- Birimde değişim ihtiyacı belirlenmiştir.
- 3- Birimde değişim yönetimi yaklaşımı birimin geneline yayılmış ve bütüncül olarak yürütülmektedir.
- 4- Amaç, misyon ve hedefler doğrultusunda gerçekleştirilen değişim yönetimi uygulamaları izlenmekte ve önlemler alınmaktadır.
- 5- İçselleştirilmiş, sistematik, sürdürülebilir ve örnek gösterilebilir uygulamalar bulunmaktadır.

Faaliyetler

Yükseköğretim olarak misyon edindiğimiz anlayışla dünya standartlarında sunmuş olduğumuz eğitimin çağa uyum sağlaması ve öğrencilerimizin daha iyi eğitim almasıdır. (Kanıt A.1.3.1)

Yükseköğretim ekosistemi içerisindeki değişimleri, küresel eğilimleri, ulusal hedefleri ve paydaş beklentilerini dikkate alarak kurumun geleceğe hazır olmasını sağlamak amacıyla 2024-2028 yılları arası Stratejik Planı hazırlanmıştır. (Kanıt A.1.3.2)

Kanıtlar

Kant A.1.3.1. [SÜ SHMYO Vizyon ve Misyon](#)

Kant A.1.3.2. [SÜ SHMYO Stratejik Plan](#)

A.1.4. İç kalite güvencesi mekanizmaları

PUKÖ çevrimleri itibarı ile takvim yılı temelinde hangi işlem, süreç, mekanizmaların devreye gireceği planlanmış, akış şemaları belirlidir. Sorumluluklar ve yetkiler tanımlanmıştır. Gerçekleşen uygulamalar değerlendirilmektedir. Takvim yılı temelinde tasarlanmayan diğer kalite döngülerinin ise tüm katmanları içerdiği kanıtları ile belirtilmiştir, gerçekleşen uygulamalar değerlendirilmektedir. Birime ait kalite güvencesi rehberi gibi, politika ayrıntılarının yer aldığı erişilebilen ve güncellenen bir doküman bulunmaktadır.

Olgunluk Düzeyi

- 1- Birimin tanımlanmış bir iç kalite güvencesi sistemi bulunmamaktadır.
- 2- Birimin iç kalite güvencesi süreç ve mekanizmaları tanımlanmıştır.
- 3- İç kalite güvencesi sistemi birimin geneline yayılmış, şeffaf ve bütüncül olarak yürütülmektedir.
- 4- İç kalite güvencesi sistemi mekanizmaları izlenmekte ve ilgili paydaşlarla birlikte iyileştirilmektedir.
- 5- İçselleştirilmiş, sistematik, sürdürülebilir ve örnek gösterilebilir uygulamalar bulunmaktadır.

Faaliyetler

Birimlerdeki programlarda Bilgi Yönetim Sistemi, planlamalar çerçevesinde yapılan bölümdeki iç kaliteye yönelik iyileştirme çalışmaları düzenli raporlar ve toplantılarla takip edilmektedir (A.1.4.1).

SÜ SHMYO’da Kalite ekipleri ile ortaklaşa çalışabilecek, İç Kontrol Program Grubu’na bağlı Kalite Ekibi, Stratejik Planlama Ekibi, Risk Ekibi, Bilimsel kurul ve dış paydaşların da yer aldığı bir Danışma Kurulu’ndan oluşmuş bir yapılanma mevcuttur. Fakülte Kalite Çalışma Grupları, Akreditasyon Komisyonu ile görüş alışverişinde bulmakta, ortaklaşa çalışmaktadırlar. Kalite politikamız ve stratejileri doğrultusunda kalite süreçleri ve iyileştirme alanları belirlenmiş, gerekli önlemler alınarak çalışmalar yapılmıştır (A.1.4.2, A.1.4.3).

Kanıtlar

Kant A.1.4.1. [SÜ SHMYO Kalite](#)

Kant A.1.4.2. [SÜ SHMYO Danışma Kurulu](#)

Kant A.1.4.3. [SÜ SHMYO Stratejik Plan](#)

A.1.5. Kamuoyunu bilgilendirme ve hesap verebilirlik

Kamuoyunu bilgilendirme ilkesel olarak benimsenmiştir, hangi kanalların nasıl kullanılacağı tasarlanmıştır, erişilebilir olarak ilan edilmiştir ve tüm bilgilendirme adımları sistematik olarak atılmaktadır. Birim web sayfası doğru, güncel, ilgili ve kolayca erişilebilir bilgiyi vermektedir; bunun sağlanması için gerekli mekanizma mevcuttur. Birimsel özerklik ile hesap verebilirlik kavramlarının birbirini tamamladığına ilişkin bulgular mevcuttur. İç ve dış hesap verme yöntemleri kurgulanmıştır ve uygulanmaktadır. Sistemattir, ilan edilen takvim çerçevesinde gerçekleştirilir, sorumluları nettir. Alınan geri beslemeler ile etkinliği değerlendirilmektedir. Birimin bölgesindeki dış paydaşları, ilişkili olduğu yerel yönetimler, diğer üniversiteler, kamu birimi kuruluşları, sivil toplum kuruluşları, sanayi ve yerel halk ile ilişkileri değerlendirilmektedir.

Olgunluk Düzeyi

- 1- Birimde kamuoyunu bilgilendirmek ve hesap verebilirliği gerçekleştirmek üzere mekanizmalar bulunmamaktadır.
- 2- Birimde şeffaflık ve hesap verebilirlik ilkeleri doğrultusunda kamuoyunu bilgilendirmek üzere tanımlı süreçler bulunmaktadır.
- 3- Birim tanımlı süreçleri doğrultusunda kamuoyunu bilgilendirme ve hesap verebilirlik mekanizmalarını işletmektedir.
- 4- Birimin kamuoyunu bilgilendirme ve hesap verebilirlik mekanizmaları izlenmekte ve paydaş görüşleri doğrultusunda iyileştirilmektedir.
- 5- İçselleştirilmiş, sistematik, sürdürülebilir ve örnek gösterilebilir uygulamalar bulunmaktadır.

Faaliyetler

SÜ SHMYO, toplumsal katkı, eğitim-öğretim, araştırma-geliştirme faaliyetleri ile ilgili tüm faaliyetlerini güncel veriler halinde kamuoyuyla paylaşmaktadır (A.1.5.1, A.1.5.2, A.1.5.3).

Kanıtlar

Kant A.1.5.1. [SÜ SHMYO Web Sitesi](#)

Kant A.1.5.2. [SÜ SHMYO e-mail Adresi](#)

Kant A.1.5.3. [SÜ SHMYO Sosyal Medya Adresi](#)

A.2. Misyon ve Stratejik Amaçlar

Birim; vizyon, misyon ve amacını gerçekleştirmek üzere politikaları doğrultusunda oluşturduğu stratejik amaçlarını ve hedeflerini planlayarak uygulamalı, performans yönetimi kapsamında sonuçlarını izleyerek değerlendirmeli ve kamuoyuyla paylaşmalıdır.

A.2.1. Misyon, vizyon ve politikalar

Misyon ve vizyon ifadesi tanımlanmıştır, birim çalışanlarınca bilinir ve paylaşılır. Birime özeldir, sürdürülebilir bir gelecek yaratmak için yol göstericidir. Kalite güvencesi politikası vardır, paydaşların görüşü alınarak hazırlanmıştır. Politika birim çalışanlarınca bilinir ve paylaşılır. Politika belgesi yalın, somut, gerçekçidir. Sürdürülebilir kalite güvencesi sistemini ana hatlarıyla tarif etmektedir. Kalite güvencesinin yönetim şekli, yapılanması, temel mekanizmaları, merkezi kurgu ve birimlere erişimi açıklanmıştır. Aynı şekilde eğitim ve öğretim (uzaktan eğitimi de kapsayacak şekilde), araştırma ve geliştirme, toplumsal katkı, yönetim sistemi ve uluslararasılaşma politikaları vardır ve kalite güvencesi politikası için sayılan özellikleri taşır. Bu politika ifadelerinin somut sonuçları, uygulamalara yansıyan etkileri vardır; örnekleri sunulabilir.

Olgunluk Düzeyi

- 1- Birimde tanımlanmış misyon, vizyon ve politikalar bulunmamaktadır.
- 2- Birimin tanımlanmış ve birime özgü misyon, vizyon ve politikaları bulunmaktadır.
- 3- Birimin genelinde misyon, vizyon ve politikalarla uyumlu uygulamalar bulunmaktadır.
- 4- Misyon, vizyon ve politikalar doğrultusunda gerçekleştirilen uygulamalar izlenmekte ve paydaşlarla birlikte değerlendirilerek önlemler alınmaktadır.
- 5- İçselleştirilmiş, sistematik, sürdürülebilir ve örnek gösterilebilir uygulamalar bulunmaktadır.

Faaliyetler

Üniversitemizin kalite politikası; misyonu ve vizyonu doğrultusunda, eğitim, araştırma, girişimcilik, kurumsal kapasitenin geliştirilmesi ve toplumsal katkı alanlarındaki hedeflerine ulaşmada kalite güvence süreçlerini akademik ve idari birimlerde işletmektir (A.2.1.1).

Fakültemiz misyon ve vizyon ifadesi tanımlanmış ve birim çalışanlarınca bilinir (A.2.1.2).

Kanıtlar

Kanıt A.2.1.1. [SÜ SHMYO Vizyon ve Misyon](#)

Kanıt A.2.1.2. [SÜ SHMYO Stratejik Plan](#)

A.2.2. Stratejik amaç ve hedefler

Stratejik Plan* kültürü ve geleneği vardır, mevcut dönemi kapsayan, kısa/orta uzun vadeli amaçlar, hedefler, alt hedefler, eylemler ve bunların zamanlaması, önceliklendirilmesi, sorumluları, mali kaynakları bulunmaktadır, tüm paydaşların görüşü alınarak (özellikle stratejik paydaşlar) hazırlanmıştır. Mevcut stratejik plan hazırlanırken bir öncekinin ayrıntılı değerlendirilmesi yapılmış ve kullanılmıştır; yıllık gerçekleştirme takip edilerek ilgili kurullarda tartışılmakta ve gerekli önlemler alınmaktadır.

Olgunluk Düzeyi

- 1- Birimin stratejik planı bulunmamaktadır.
- 2- Birimin ilan edilmiş bir stratejik planı bulunmaktadır.
- 3- Birimin bütünsel, tüm birimleri tarafından benimsenmiş ve paydaşlarınca bilinen stratejik planı ve bu planıyla uyumlu uygulamaları vardır.
- 4- Birim uyguladığı stratejik planı izlemekte ve ilgili paydaşlarla birlikte değerlendirerek gelecek planlarına yansıtılmaktadır.
- 5- İçselleştirilmiş, sistematik, sürdürülebilir ve örnek gösterilebilir uygulamalar bulunmaktadır.

Faaliyetler

- Selçuk Üniversitesi'nin 2022-2026 güncellenmiş stratejik planında Stratejik amaç ve hedefler mevcuttur. (A.2.2.1)
Birimimize ait 2024-2028 Stratejik planı oluşturulan komisyon tarafından hazırlanmıştır. (A.2.2.2)

Kanıtlar

Kant A.2.2.1. SÜ Stratejik Plan

Kant A.2.2.2. SÜ SHMYO Stratejik Plan

A.2.3. Performans Yönetimi

Birimde performans yönetim sistemleri bütünsel bir yaklaşımla ele alınmaktadır. Bu sistemler birimin stratejik amaçları doğrultusunda sürekli iyileşmesine ve geleceğe hazırlanmasına yardımcı olur. Bilişim sistemleriyle desteklenerek performans yönetiminin doğru ve güvenilir olması sağlanmaktadır. Birimin stratejik bakış açısını yansıtan performans yönetimi süreç odaklı ve paydaş katılımıyla sürdürülmektedir. Tüm temel etkinlikleri kapsayan birimsel (genel, anahtar, uzaktan eğitim vb.) performans göstergeleri tanımlanmış ve paylaşılmıştır. Performans göstergelerinin iç kalite güvencesi sistemi ile nasıl ilişkilendirildiği tanımlanmış ve yazılıdır. Kararlara yansıma örnekleri mevcuttur. Yıllar içinde nasıl değiştiği takip edilmektedir, bu izlemenin sonuçları yazılıdır ve gerektiği şekilde kullanıldığına dair kanıtlar mevcuttur.

Olgunluk Düzeyi

- 1- Birimde performans yönetimi bulunmamaktadır.
- 2- Birimde performans göstergeleri ve performans yönetimi mekanizmaları tanımlanmıştır.
- 3- Birimin geneline yayılmış performans yönetimi uygulamaları bulunmaktadır.
- 4- Birimde performans göstergelerinin işlerliği ve performans yönetimi mekanizmaları izlenmekte ve izlem sonuçlarına göre iyileştirmeler gerçekleştirilmektedir.
- 5- İçselleştirilmiş, sistematik, sürdürülebilir ve örnek gösterilebilir uygulamalar bulunmaktadır.

Faaliyetler

Birimimizin misyon, vizyon, stratejik hedefleri ve performans göstergelerini belirlemek, izlemek ve iyileştirmek üzere kullandığı tanımlı bir süreci bulunmaktadır. Eğitim ve araştırma süreçleri Anabilim Dalları tarafından hazırlanan faaliyet raporları ile takip edilmektedir. Birim performansı kapsamında değerlendirilen verilerin ulaşılabilirliğini kolaylaştırmak amacıyla, YÖKSİS fakülte bölümleri tarafından kullanılmakta ve veriler güncellenmektedir (A.2.3.1).

Birim 6 aylık periyotlar halinde yıllık performans göstergeleri hedef.selcuk.edu.tr ile takip edilmektedir (A.2.3.2).

Kanıtlar

Kanıt A.2.2.2. [YÖKSİS](#)

Kanıt A.2.3.2 [Hedef Selçuk](#)

A.3. Yönetim Sistemleri

Birim, stratejik hedeflerine ulaşması nitelik ve nicelik olarak güvence altına almak amacıyla mali, beşerî ve bilgi kaynakları ile süreçlerini yönetmek üzere bir sisteme sahip olmalıdır.

A.3.1. Bilgi yönetim sistemi

Birimin önemli etkinlikleri ve süreçlerine ilişkin veriler toplanmakta, analiz edilmekte, raporlanmakta ve stratejik yönetim için kullanılmaktadır. Akademik ve idari birimlerin kullandıkları Bilgi Yönetim Sistemi entegredir ve kalite yönetim süreçlerini beslemektedir.

Olgunluk Düzeyi

1. Birimde bilgi yönetim sistemi bulunmamaktadır.
2. Birimde birimsel bilginin edinimi, saklanması, kullanılması, işlenmesi ve değerlendirilmesine destek olacak bilgi yönetim sistemleri oluşturulmuştur.
3. Birim genelinde temel süreçleri (eğitim ve öğretim, araştırma ve geliştirme, toplumsal katkı, kalite güvencesi) destekleyen entegre bilgi yönetim sistemi işletilmektedir.
4. Birimde entegre bilgi yönetim sistemi izlenmekte ve iyileştirilmektedir.
5. İçselleştirilmiş, sistematik, sürdürülebilir ve örnek gösterilebilir uygulamalar bulunmaktadır.

Faaliyetler

Birimimiz kapsamında bilgi yönetimi (EBYS) sistemi ve Öğrenci Bilgi Sistemi üzerinden gerçekleştirilmektedir. EBYS sistemi kapsamında kurumumuz yöneticileri idari ve akademik personeli yazışmalarını bu şekilde yapmaktadır. (A.3.1.1, A.3.1.2).

Öğrenci işleri bilgi sistem ve Mezun Bilgi Sistemi platformu bilgilendirme amacı ile kullanılmaktadır (A.3.1.2, A.3.1.3.).

Kanıtlar

Kanıt A.3.1.1. [SÜ Bilgi Yönetimi \(EBYS\) Sistemi](#)

Kanıt A.3.1.2. [SÜ Öğrenci İşleri Bilgi Sistemi](#)

Kanıt A.3.1.3. [Mezun Bilgi Sistemi](#)

A.3.2. İnsan kaynakları yönetimi

İnsan kaynakları yönetimine ilişkin kurallar ve süreçler bulunmaktadır. Şeffaf şekilde yürütülen bu süreçler birimde herkes tarafından bilinmektedir. Eğitim ve liyakat öncelikli kriter olup, yetkinliklerin artırılması temel hedeftir. Çalışan (akademik-idari) memnuniyet, şikayet ve önerilerini belirlemek ve izlemek amacıyla geliştirilmiş olan yöntem ve mekanizmalar uygulanmakta ve sonuçları değerlendirilerek iyileştirilmektedir.

Olgunluk Düzeyi

1. Birimde insan kaynakları yönetimine ilişkin tanımlı süreçler bulunmamaktadır.
2. Birimde stratejik hedefleriyle uyumlu insan kaynakları yönetimine ilişkin tanımlı süreçler bulunmaktadır.
3. Birimin genelinde insan kaynakları yönetimi doğrultusunda uygulamalar tanımlı süreçlere uygun bir biçimde yürütülmektedir.
4. Birimde insan kaynakları yönetimi uygulamaları izlenmekte ve ilgili iç paydaşlarla değerlendirilerek iyileştirilmektedir.
5. İçselleştirilmiş, sistematik, sürdürülebilir ve örnek gösterilebilir uygulamalar bulunmaktadır.

Kanıtlar

- Birimizde İdari personele hizmet içi eğitim İlk ve Acil Yardım konusunda hizmet içi eğitim verilmiştir.

Kanıt A.3.2.1. [SÜ Öğretim Üyesi Kadrolarına Atanma ve Yükseltme Kriterleri Yönergesi](#)

Kanıt A.3.2.2. [İlk Yardım Eğitim](#)

A.3.3. Finansal kaynakların yönetimi

Temel gelir ve gider kalemleri tanımlanmıştır ve yıllar içinde izlenmektedir. Toplam Cari Bütçe (gelir) = Devlet eğitim katkısı (merkezi bütçeden gelen ve araştırma-geliştirme kategorisindeki faaliyetlere ait olmayan tüm gelirler) + öğrenci gelirleri (kaynağı öğrenci olan tüm gelirler: 1. ve 2. öğretim, tezsiz yüksek lisans, yaz okulu, hizmetler/harçlar, yemek-barınma ücreti vb.) + araştırma gelirleri (devletten merkezi bütçe içinde gelen + ulusal tahsis -yarışmasız projeler-) + ulusal yarışmacı araştırma destekleri + uluslararası araştırma destekleri [özel hesap, döner sermaye, vakıftan gelen veya başkaca muhasebeleştirilen] + toplumsal katkı gelirleri (tıp, dışçılık vb.) fakültelerin sağlık hizmeti geliri [döner sermaye veya başkaca muhasebeleştirilen] + mühendislik, mimarlık vb. fakültelerinin bilgi ve teknoloji transferi/projeler/uygulamalar geliri [döner sermaye veya başkaca muhasebeleştirilen] + erişkin eğitimi/yaşam boyu eğitim gelirleri + kira gelirleri + laboratuvar/deney/ölçüm vb. gelirler [özel hesap, döner sermaye, vakıftan gelen veya başkaca muhasebeleştirilen] + bağışlar (devlet dışı, şartlı veya şartsız olarak üniversiteye aktarılan kaynak) ayrıntısında izlenmektedir ve birim profiliyle ilişkilendirilmektedir.

Olgunluk Düzeyi

1. Birimde finansal kaynakların yönetimine ilişkin tanımlı süreçler bulunmamaktadır.
2. Birimde finansal kaynakların yönetimine ilişkin olarak stratejik hedefler ile uyumlu tanımlı süreçler bulunmaktadır.
3. Birimin genelinde finansal kaynakların yönetime ilişkin uygulamalar tanımlı süreçlere uygun biçimde yürütülmektedir.
4. Birimde finansal kaynakların yönetim süreçleri izlenmekte ve iyileştirilmektedir.
5. İçselleştirilmiş, sistematik, sürdürülebilir ve örnek gösterilebilir uygulamalar bulunmaktadır.

Faaliyetler

Yüksekokulumuzda Kamu Mali Yönetimi ve Kontrolü Kanunu (5018) esas alınırken, ayrıca 5018 sayılı kanunun ilgili 44. ve 45. Maddelerin, taşınırın kaydı, muhafazası, kullanımı, devredilmesi, mal yönetim hesabının verilmesi ile ilgili olarak; fakültemiz bünyesinde bulunan Taşınır Kayıt ve Yönetim Sistemi ile satın alınan veya hibe yoluyla elde edilen her malzeme kayıt altına alınarak devri, kullanılması, hurda işlemleri ve sayımı gerçekleştirmektedir (A.3.3.1)

Kanıtlar

Yıllık harcama kalemleri:

S. NO	FİRMA	İÇERİĞİ	ÖDEME TARİHİ	ÖDEME (KDV Dahil)
1	TÜRK STANDARTLARI ENSTİTÜSÜ	TSE ISO 9001 Belge Kullanım ücreti	08.03.2023	11.083,15 TL
2	ATLAS KİTABEVİ-Derriş ARGUN	Kırtasiye Malzemesi Alımları	09.10.2023	9.998,00 tl

Kanıt A.3.3.1. SÜ Kamu Mali Yönetimi ve Kontrol Kanunu

Kanıt A.3.3.2 Sayıştay Raporu

A.3.4. Süreç yönetimi

Tüm etkinliklere ait süreçler ve alt süreçler (uzaktan eğitim dahil) tanımlıdır. Süreçlerdeki sorumlular, iş akışı, yönetim, sahiplenme yazılıdır ve birimce içselleştirilmiştir. Süreç yönetiminin başarılı olduğunun kanıtları vardır. Sürekli süreç iyileştirme döngüsü kurulmuştur.

Olgunluk Düzeyi

1. Birimde eğitim ve öğretim, araştırma ve geliştirme, toplumsal katkı ve yönetim sistemine ilişkin süreçler tanımlanmamıştır.
2. Birimde eğitim ve öğretim, araştırma ve geliştirme, toplumsal katkı ve yönetim sistemi süreç ve alt süreçleri tanımlanmıştır.
3. Birimin genelinde tanımlı süreçler yönetilmektedir.
4. Birimde süreç yönetimi mekanizmaları izlenmekte ve ilgili paydaşlarla değerlendirilerek iyileştirilmektedir.
5. İçselleştirilmiş, sistematik, sürdürülebilir ve örnek gösterilebilir uygulamalar bulunmaktadır.

Faaliyetler

Akademik Personele yönelik kurumda eğitim – öğretim ve araştırma – geliştirmeye yönelik uygulamalarda BAP Yönergesi ve BAP birimi uygulama kılavuzu kullanılmaktadır (A.3.4.1, A.3.4.2).

2023-2024 güz döneminde öğrenciler ile danışmanlar arasında bilgi alışverişini sağlamak amacıyla haftalık ofis danışmanlık saatlerini Öğrenci Bilgi Sistemine tanımlamış ve her bir öğretim üyesi bu saatlerini öğrenciye bildirmiştir (A.3.4.3, A.3.4.4).

Birimimizde staj komisyonu ve birimi tarafından uygulama dersi ve yaz stajında uygulanacak kurallar ile ilgili iş akış şeması bulunmaktadır (A. 3.4.5.)

Kanıtlar

Kanıt A.3.4.1 [SÜ BAP Yönergesi ve Uygulama](#)

Kanıt A 3.4.2 [Araştırma-Ve-Geliştirme-Faaliyetlerinin-Desteklenmesi-Hakkında-Kanun](#)

Kanıt A 3.4.3 [SÜ Öğrenci Danışmanlık Yönergesi](#)

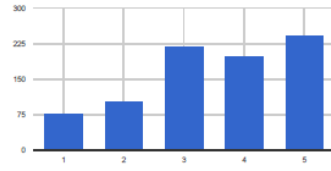
Kanıt A.3.4.4 [Staj Uygulama Şeması](#)

Memnuniyet Anket sonuçları :

Programımız (Lütfen Programınızı Belirtiniz).	Katılan Sayısı
ANESTEZİ	114
FİZİYOTERAPİ	96
ÇOCUK GELİŞİMİ	93
DIŞKILIZ	75
İLK VE ACİL YARDIM	69
AMELİYATHANE HİZMETLERİ	68
ENGELLİ BAKIMI VE REHABİLİTASYON	64
TIBBİ LABORATUVAR TEKNİKLERİ	60
TIBBİ LABORATUVAR TEKNİKLERİ (İ.Ö.)	52
ODYOMETRİ	40
YAŞLI BAKIMI	35
TIBBİ GÖRÜNTÜLEME TEKNİKLERİ	34
ÇOCUK GELİŞİMİ (İ.Ö.)	22
TIBBİ GÖRÜNTÜLEME TEKNİKLERİ (İ.Ö.)	14

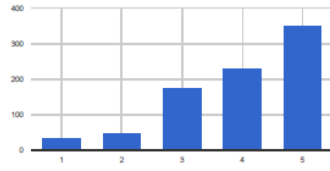
Öğrenci işlerine ulaşmak kolay ve çözümleniyordur.

Average: 3.51



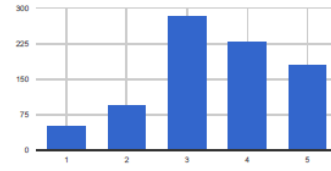
Hocaların ilettiğim sorunların çözümüne gayret gösterir.

Average: 3.97



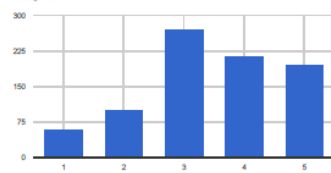
Okul idaresine rahatlıkla ulaşabiliyorum.

Average: 3.47



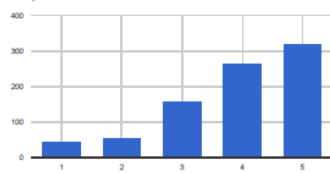
Öneri ve şikayetlerimiz konusunda cevap alabiliriz.

Average: 3.47



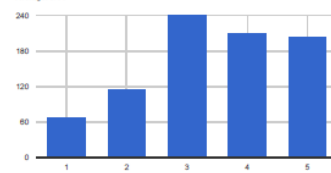
Okulda kendimi güvende hissediyorum.

Average: 3.91



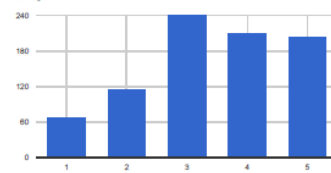
Okul yönetimine ilettiğim sorunların çözümüne gayret gösterir.

Average: 3.46



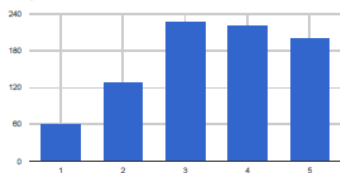
Öğrenci işlerinde işlerimiz hızla yerine getirilir.

Average: 3.44



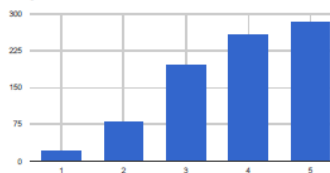
Sorularımıza açık net cevaplar verilir.

Average: 3.45



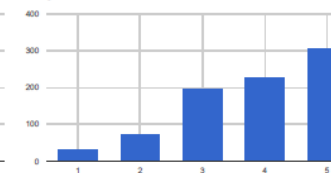
Bize öğrenme ve başarıma fırsatı sunar.

Average: 3.83



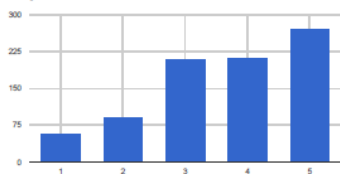
Ders işleyişi anlaşılır ve günceldir.

Average: 3.84



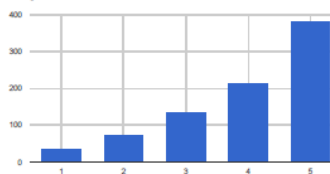
Öğrendiğimiz teorik bilgilerin uygulaması yapılır.

Average: 3.65



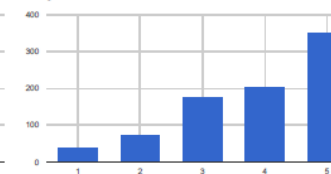
Anlamadığım bir şeyi rahatlıkla sorabilirim.

Average: 4.00



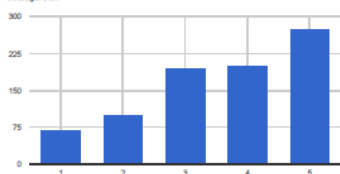
Sınıf görüş ve önerilerimizi rahatlıkla dile getirebiliriz.

Average: 3.90



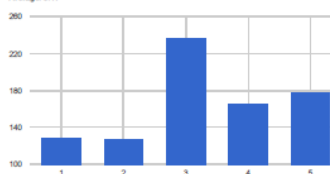
Derste konuya uygun araç ve gereçler kullanılmaktadır.

Average: 3.61



Sınıf ve laboratuvarında yeterli araç gereç bulunmaktadır.

Average: 3.17



A.4. Paydaş Katılımı

Birim, iç ve dış paydaşlarının stratejik kararlara ve süreçlere katılımını sağlamak üzere geri bildirimlerini almak, yanıtlamak ve kararlarında kullanmak için gerekli sistemleri oluşturmalı ve yönetmelidir.

A.4.1. İç ve dış paydaş katılımı

İç ve dış paydaşların karar alma, yönetim ve iyileştirme süreçlerine katılım mekanizmaları tanımlanmıştır. Gerçekleşen katılımın etkinliği, birimselliği ve sürekliliği irdelenmektedir. Uygulama örnekleri, iç kalite güvencesi sisteminde özellikle öğrenci ve dış paydaş katılımı ve etkinliği mevcuttur. Sonuçlar değerlendirilmekte ve bağlı iyileştirmeler gerçekleştirilmektedir.

Olgunluk Düzeyi

1. Birimin iç kalite güvencesi sistemine paydaş katılımını sağlayacak mekanizmalar bulunmamaktadır.
2. Birimde kalite güvencesi, eğitim ve öğretim, araştırma ve geliştirme, toplumsal katkı, yönetim sistemi ve uluslararasılaşma süreçlerinin PUKÖ katmanlarına paydaş katılımını sağlamak için planlamalar bulunmaktadır.
3. Tüm süreçlerdeki PUKÖ katmanlarına paydaş katılımını sağlamak üzere Birimin geneline yayılmış mekanizmalar bulunmaktadır.
4. Paydaş katılım mekanizmalarının işleyişi izlenmekte ve bağlı iyileştirmeler gerçekleştirilmektedir.
5. İçselleştirilmiş, sistematik, sürdürülebilir ve örnek gösterilebilir uygulamalar bulunmaktadır.

Faaliyetler

Bölümlerin danışma kurulları belirlenmiş olup yönetim, kalite komisyonu iç ve dış paydaşlardan kurulmuş ve web sayfasında ilan edilmiştir (A.4.1.1). İç ve dış paydaş anketleri ile memnuniyet /memnuniyetsizlik geri bildirimler alınmakta ve bölümümüz web sayfamız da paylaşılmaktadır. Bu izleme ve izlemeye göre iyileştirme çalışmaları yapılarak, sonuçlar kamuoyu ile paylaşılmaktadır (A.4.1.2). Dönem başında düzenlenen uyum haftası etkinlik programına öğrenci, akademik ve idari personel odaklı kalite süreçleri bilgilendirmelerinin dâhil edilmesi” kapsamında 2023-2024 Eğitim-Öğretim yılı başında uyum haftası ve oryantasyon etkinlikleri düzenlenmiştir (A.4.1.3).

Kanıtlar

Kant A.4.1.1. [SÜ Kalite Güvencesi ve Kalite Kom. Yönergesi](#)

Kant A.4.1.2. [SÜ SHMYO Kalite Komisyonu İç ve Dış Paydaşlar](#)

Kant A.4.1.3. [SÜ SHMYO Oryantasyon Programı](#)

A.4.2. Öğrenci geri bildirimleri

Öğrenci görüşü (ders, dersin öğretim elemanı, diploma programı, hizmet ve genel memnuniyet seviyesi, vb) sistematik olarak ve çeşitli yollarla alınmakta, etkin kullanılmakta ve sonuçları paylaşılmaktadır.

Kullanılan yöntemlerin geçerli ve güvenilir olması, verilerin tutarlı ve temsil eder olması sağlanmıştır. Öğrenci şikâyetleri ve/veya önerileri için muhtelif kanallar vardır, öğrencilerce bilinir, bunların adil ve etkin çalıştığı denetlenmektedir.

Olgunluk Düzeyi

1. Birimde öğrenci geri bildirimlerinin alınmasına yönelik mekanizmalar bulunmamaktadır.
2. Birimde öğretim süreçlerine ilişkin olarak öğrencilerin geri bildirimlerinin (ders, dersin öğretim elemanı, program, öğrenci iş yükü* vb.) alınmasına ilişkin ilke ve kurallar oluşturulmuştur.
3. Programların genelinde öğrenci geri bildirimleri (her yarıyıl ya da her akademik yılsonunda) alınmaktadır.
4. Tüm programlarda öğrenci geri bildirimlerinin alınmasına ilişkin uygulamalar izlenmekte ve öğrenci katılımına dayalı biçimde iyileştirilmektedir. Geri bildirim sonuçları karar alma süreçlerine yansıtılmaktadır.
5. İçselleştirilmiş, sistematik, sürdürülebilir ve örnek gösterilebilir uygulamalar bulunmaktadır.

Faaliyetler

Fakültemiz öğrencileri herhangi bir konudaki görüşlerini birim/program yöneticilerine ve öğrenci temsilcisine ileterek sonuç almaktadır ve aynı zamanda şikâyet kutusuna iletebilirler (A.4.2.1). Öğrenci geri bildirimleri öğrenci memnuniyet anketleri ile takip edilmektedir (A.4.2.2). Akademik Danışmanın görev ve sorumlulukları kapsamında haftada en az iki saatin sadece Öğrenci Danışmanlık Saati olarak belirlenip öğrencilere duyurulması ve öğrencilerin akademik hayata ilişkin sorunlarının yüz yüze görüşülmesi sağlanmaktadır (A.4.2.3).

Kanıtlar

Kanıt A.4.2.1. [SÜ SHMYO Web Sitesi](#)

Kanıt A.4.2.2 [Öğrenci Memnuniyet Anketi](#)

Kanıt A.4.2.3. [SÜ Öğrenci Danışmanlık Yönergesi](#)

A.4.3. Mezun ilişkileri yönetimi

Mezunların işe yerleşme, eğitime devam, gelir düzeyi, işveren/ mezun memnuniyeti gibi istihdam bilgileri sistematik ve kapsamlı olarak toplanmakta, değerlendirilmekte, birim gelişme stratejilerinde kullanılmaktadır.

Olgunluk Düzeyi

1. Birimde mezun izleme sistemi bulunmamaktadır.
2. Programların amaç ve hedeflerine ulaşıp ulaşılmadığının irdelenmesi amacıyla bir mezun izleme sistemine ilişkin planlama bulunmaktadır.
3. Birimdeki programların genelinde mezun izleme sistemi uygulamaları vardır.
4. Mezun izleme sistemi uygulamaları izlenmekte ve ihtiyaçlar doğrultusunda programlarda güncellemeler yapılmaktadır.
5. İçselleştirilmiş, sistematik, sürdürülebilir ve örnek gösterilebilir uygulamalar bulunmaktadır.

Faaliyetler

S.Ü. Mezun İzleme Sistemi bulunmakta ve mezunların takibi mezun bilgisi sistemi ile kayıt altına alınmaktadır (A.4.3.1). Mezunlarımız ve öğrencilerimize yönelik kariyer eğitim programları düzenlenmektedir (A.4.3.2).

Kanıtlar

Kanıt A.4.3.1. [SÜ Mezun Bilgi Sistemi](#)

Kanıt A.4.3.2. [Kariyer Gelişim Eğitimleri](#)

A.5. Uluslararasılaşma

Birim, uluslararasılaşma stratejisi ve hedefleri doğrultusunda süreçlerini yönetmeli, organizasyonel yapılanmasını oluşturmalı ve sonuçlarını periyodik olarak izleyerek değerlendirmelidir.

A.5.1. Uluslararasılaşma süreçlerinin yönetimi

Uluslararasılaşma süreçlerinin yönetimi ve organizasyonel yapısı birimselleşmiştir. Birimin uluslararasılaşma politikası ile uyumludur. Yönetim ve organizasyonel yapının işleyişi ve etkinliği irdelenmektedir.

Olgunluk Düzeyi

1. Birimin uluslararasılaşma süreçlerine ilişkin yönetsel ve organizasyonel yapılanması bulunmamaktadır.
2. Birimin uluslararasılaşma süreçlerinin yönetim ve organizasyonel yapısına ilişkin planlamalar bulunmaktadır.
3. Birimde uluslararasılaşma süreçlerinin yönetimine ilişkin organizasyonel yapılanma tamamlanmış olup; şeffaf, kapsayıcı ve katılımcı biçimde işlemektedir.
4. Uluslararasılaşma süreçlerinin yönetsel ve organizasyonel yapılanması izlenmekte ve iyileştirilmektedir.
5. İçselleştirilmiş, sistematik, sürdürülebilir ve örnek gösterilebilir uygulamalar bulunmaktadır.

Faaliyetler

Selçuk Üniversitesi uluslararasılaşma politikası, Stratejik Planı 2022-2026'da eğitim ve öğretim, araştırma ve geliştirme ve toplumsal katkı fonksiyonlarının tümünü dikkate alacak şekilde belirlenmişti (A.5.1.1).

Yüksekokulumuzun uluslararasılaşma politikası, Stratejik Planı 2024-2028'te eğitim ve öğretim, araştırma ve geliştirme ve toplumsal katkı fonksiyonlarının tümünü dikkate alacak şekilde belirlenmiştir (A.5.1.2).

Uluslararasılaşma süreçlerinin yönetimi ve organizasyonel yapısı ve uluslararasılaşma faaliyetlerini yürüten birimlere yönelik faaliyetler kurumun web sayfasında duyurulmaktadır (A.5.1.3). Pandemi döneminde aksayan programlar pandemi sonrası dönemde devam etmesi için çalışmalar yürütülmektedir.

Kanıtlar

Kanıt A.5.1.1. [SÜ Uluslararasılaşma Politikası](#)

Kanıt A.5.1.2. [SÜ SHMYO Stratejik Plan](#)

Kanıt A.5.1.3. [SÜ Erasmus Koordinatörlüğü](#)

A.5.2. Uluslararasılaşma kaynakları

Uluslararasılaşmaya ayrılan kaynaklar (mali, fiziksel, insan gücü) belirlenmiş, paylaşılmış, birimselleşmiştir, bu kaynaklar nicelik ve nitelik bağlamında izlenmekte ve değerlendirilmektedir.

Olgunluk Düzeyi

1. Birimin uluslararasılaşma faaliyetlerini sürdürebilmesi için yeterli kaynak bulunmamaktadır.
2. Birimin uluslararasılaşma faaliyetlerini sürdürebilmek için uygun nitelik ve nicelikte fiziki, teknik ve mali kaynakların oluşturulmasına yönelik planları bulunmaktadır.
3. Birimin uluslararasılaşma kaynakları birimler arası denge gözetilerek yönetilmektedir.
4. Birimde uluslararasılaşma kaynaklarının dağılımı izlenmekte ve iyileştirilmektedir.
5. İçselleştirilmiş, sistematik, sürdürülebilir ve örnek gösterilebilir uygulamalar bulunmaktadır.

Faaliyetler

Uluslararası çalışmalar için ayrılan kaynaklarının yönetimine ilişkin belgeler (Erasmus vb. bütçelerin kullanım oranı, AB proje bütçelerinin yönetimi ve ikili protokoller kapsamında gerçekleşen kaynakların yönetimine ilişkin belgeler gibi) web sayfasında bulunmaktadır (A.5.2.1)

Kanıtlar

Kanıt A.5.2.1. [SÜ Dış İşleri Koordinatörlüğü](#)

A.5.3. Uluslararasılaşma performansı

Uluslararasılaşma performansı izlenmektedir. İzlenme mekanizma ve süreçleri yerleşiktir, sürdürülebilirdir, iyileştirme adımlarının kanıtları vardır.

Olgunluk Düzeyi

1. Birimde uluslararasılaşma faaliyeti bulunmamaktadır.
2. Birimde uluslararasılaşma politikasıyla uyumlu faaliyetlere yönelik planlamalar bulunmaktadır.
3. Birimin geneline yayılmış uluslararasılaşma faaliyetleri bulunmaktadır.
4. Birimde uluslararasılaşma faaliyetleri izlenmekte ve iyileştirilmektedir.
5. İçselleştirilmiş, sistematik, sürdürülebilir ve örnek gösterilebilir uygulamalar bulunmaktadır.

Faaliyetler

Öğrenciler arasında yurtdışı hareketliliğini özendirmek ve arttırmak amacıyla, Üniversitemiz web sitesi üzerinden başvuru ilanı yayınlanmıştır (A.5.3.1).

Kanıtlar

Kanıt A.5.3.1. [SÜ Öğrenci Öğrenim Hareketliliği](#)

B.EĞİTİM-ÖĞRETİM

B.1. Program Tasarımı, Değerlendirmesi ve Güncellenmesi

B.1.1. Programların Tasarımı ve Onayı

Programların tasarımı, Türkiye Yükseköğretim Yeterlilikler Çerçevesi (TYYYÇ) ile uyumlu bir şekilde gerçekleştirilmiştir. Bu süreçte program amaçları ve öğrenme çıktılarına yönelik kapsamlı bir planlama yapılmış, kazanımların bilişsel, duyuşsal ve devinimsel seviyeleri açık bir şekilde ifade edilmiştir. Program yeterlilikleri belirlenirken, birimin misyon ve vizyonu dikkate alınmış ve ders bilgi paketleri oluşturulurken ulusal çekirdek program ile akreditasyon ölçütleri gibi kriterler gözetenmiştir.

Program çıktılarının izlenmesi ve değerlendirilmesi için sistematik bir izleme mekanizması kurulmuş, özellikle ortak (genel) çıktıların değerlendirilme yöntemleri ve süreçleri ayrıntılı olarak tanımlanmıştır. Program düzeyinde yeterliliklerin kazandırılmasına yönelik eylemler (yeterlilik-ders-öğretim yöntemi matrisleri) belirlenmiş ve alan farklılıklarına göre farklı eğitim türlerine (örgün, uzaktan, karma) uygun düzenlemeler yapılmıştır.

Fiziksel ve teknolojik olanaklar (erişim, sosyal mesafe gibi unsurlar) program tasarımında dikkate alınmış ve süreçler, ilgili paydaşların katılımıyla şekillendirilmiştir.

Olgunluk Düzeyi

1. Birimde programların tasarımı ve onayına ilişkin süreçler tanımlanmamıştır
2. Birimde programların tasarımı ve onayına ilişkin ilke, yöntem, TYYÇ ile uyum ve paydaş katılımını içeren tanımlı süreçler bulunmaktadır.
3. **Tanımlı süreçler doğrultusunda; Birimin genelinde, tasarımı ve onayı gerçekleşen programlar, programların amaç ve öğrenme çıktılarına uygun olarak yürütülmektedir.**
4. Programların tasarım ve onay süreçleri sistematik olarak izlenmekte, ilgili paydaşlarla birlikte değerlendirilmekte ve bu değerlendirme sonuçlarına göre süreçler iyileştirilmektedir.
5. İçselleştirilmiş, sistematik, sürdürülebilir ve örnek gösterilebilir uygulamalar bulunmaktadır.

Kanıtlar

Kant B.1.1: [Program Amaçları ve Öğrenme Çıktıları](#)

B.1.2. Programın Ders Dağılım Dengesi

Programın ders dağılımına ilişkin ilke, kural ve yöntemler tanımlanmıştır. Öğretim programları, zorunlu ve seçmeli ders dengesi ile alan dışı derslerin oranını gözeterek tasarlanmıştır. Program yapısı, kültürel derinlik ve farklı disiplinleri tanıma fırsatı sunarak, öğrencilerin mesleki ve genel becerilerini geliştirmeyi amaçlamaktadır. Ders sayıları ve haftalık ders saatleri, öğrencilerin akademik olmayan etkinliklere zaman ayırabilmelerini sağlayacak şekilde düzenlenmiştir.

Bu kapsamda geliştirilen ders bilgi paketleri, belirlenen amaçlara uygunluk açısından düzenli olarak izlenmekte ve ihtiyaç duyulan iyileştirmeler yapılmaktadır. Eğitim komisyonları tarafından alınan kararlar ve öğrenci geri bildirimleri doğrultusunda, ders dağılım dengesi ve içeriklerde sürekli güncellemeler yapılmaktadır.

Olgunluk Düzeyi

1. Birimde, ders dağılımına ilişkin ilke, kural ve yöntemlerin henüz tam anlamıyla netleştirilmediği durumlar bulunmakla birlikte, süreçlerin tanımlanmasına yönelik adımlar atılmıştır.
2. Ders dağılımına ilişkin olarak alan ve meslek bilgisi ile genel kültür dersleri dengesi, zorunlu- seçmeli ders dengesi, kültürel derinlik kazanma, farklı disiplinleri tanıma imkânları gibi boyutlara yönelik ilke ve yöntemleri içeren tanımlı süreçler bulunmaktadır.
3. Programların genelinde ders bilgi paketleri, tanımlı süreçler doğrultusunda hazırlanmış ve kamuoyuna ilan edilmiştir. Derslerin içerikleri, alan yeterlilikleri ve meslek standartlarına uygun şekilde düzenlenmiştir ([Kant B.1.2](#), [Kant B.1.16](#), [Kant B.1.21](#), [Kant B.1.22](#)).
4. Ders dağılım dengesi düzenli olarak izlenmekte ve değerlendirme sonuçları doğrultusunda iyileştirmeler yapılmaktadır.
5. Ders dağılım dengesi ile ilgili süreçler, birimde içselleştirilmiş, sistematik ve sürdürülebilir bir yapıya sahiptir.

Kantlar

Kant B.1.2.1: [Stratejik Plan](#)

Kant B.1.2.2: [Anketler](#)

Kant B.1.2.3: [Ders İçerikleri](#)

Kant B.1.2.4: [Görev Tanımları](#)

B.1.3. Ders Kazanımlarının Program Çıktıları ile Uyumu

Ders kazanımları ile program çıktılarının uyumuna ilişkin süreçler, 2024 yılı itibarıyla tanımlı ve sistematik bir yapıya kavuşturulmuştur. Bu süreçler, derslerin öğrenme kazanımlarının bilişsel, duyuşsal ve devinimsel seviyelerde açık ve net bir şekilde ifade edilmesini sağlamak üzere yapılandırılmıştır. Program çıktıları ve ders kazanımları arasındaki ilişki, tanımlı süreçlerle oluşturulmuş ve tüm derslerde bu uyum gözetilmiştir.

Ders bilgi paketlerinde, her dersin öğrenme kazanımları ile program çıktıları arasındaki ilişki açıkça tanımlanmış ve kamuoyuna ilan edilmiştir. Ayrıca, ders kazanımlarının gerçekleşme düzeyinin izlenmesi ve değerlendirilmesi amacıyla öğrenci ve öğretim elemanlarından alınan geri bildirimler sistematik bir şekilde kullanılmaktadır. Özellikle alana özgü olmayan (genel) kazanımlar, ortak çıktılarla uyumlu hale getirilmiş ve bu kazanımların değerlendirilmesi için ayrıntılı yöntemler tanımlanmıştır.

Birimin akademik yapısı, ders kazanımlarının izlenmesi ve değerlendirilmesi süreçlerini sürdürülebilir bir çerçeveye oturarak, bu alanda örnek teşkil edecek bir sistem oluşturmuştur. Eğitim komisyonlarının düzenli toplantıları ve geri bildirim mekanizmaları, süreçlerin etkinliğini artırmış ve sürekli iyileştirmeyi desteklemiştir.

Olgunluk Düzeyi

1. Ders kazanımlarının oluşturulması ve program çıktılarıyla uyumlu hale getirilmesine yönelik ilke, yöntem ve sınıflamalar belirlenmiş ve uygulanmaktadır. Bu süreçler, kazanımların bilişsel, duyuşsal ve devinimsel seviyelerde net bir şekilde ifade edilmesini sağlamaktadır.
2. Ders bilgi paketlerinde tanımlı süreçler doğrultusunda hazırlanan kazanımlar, program çıktılarıyla uyumlu hale getirilmiştir. Bu bilgi paketleri, kamuoyuna ilan edilerek süreçlerin şeffaflığı sağlanmıştır.
3. Ders kazanımları ile program çıktılarının uyumu düzenli olarak izlenmekte ve öğrenci ile öğretim elemanlarının geri bildirimleri doğrultusunda iyileştirme çalışmaları yapılmaktadır
4. Birim, ders kazanımları ve program çıktıları arasındaki uyumun sağlanması sürecini içselleştirmiş, sistematik ve sürdürülebilir bir yapı oluşturmuştur.
5. Bu süreçler, diğer birimler için örnek teşkil edecek niteliktedir.

Kanıtlar

Kant B.1.4: [Anketler](#)

B.1.4. Öğrenci İş Yüküne Dayalı Ders Tasarımı

Tüm derslerin AKTS (Avrupa Kredi Transfer Sistemi) değerleri, öğrenci iş yüküne dayalı olarak belirlenmiş ve bu değerler web sayfası üzerinden kamuoyuna ilan edilmiştir. Bu süreçte, öğrencilerin staj, mesleki uygulama ve projelere yönelik iş yükleri detaylı şekilde hesaplanmış ve program çıktılarıyla uyumlu hale getirilmiştir. Ayrıca, uzaktan eğitimle ortaya çıkan çeşitlilikler dikkate alınarak ders tasarımlarında düzenlemeler yapılmıştır. Öğrenci iş yüküne dayalı tasarımda, öğrenme çıktıları ve mesleki uygulamalar için gerekli süre ve çaba analiz edilerek AKTS değerleri belirlenmiş, bu süreçte öğrenci ve öğretim elemanlarından alınan geri bildirimler etkin bir şekilde kullanılmıştır. Staj ve uygulamalı öğrenme fırsatları, AKTS değerleriyle uyumlu şekilde yapılandırılmış ve öğrencilerin alanlarında yeterlilik kazanmalarına olanak tanımıştır.

Olgunluk Düzeyi

1. Öğrenci iş yüküne dayalı ders tasarımına ilişkin ilke, yöntem ve hesaplama yöntemleri tanımlanmıştır. Bu süreçlerde staj, mesleki uygulama, hareketlilik gibi unsurlar dikkate alınarak AKTS hesaplamalarının nasıl yapılacağı açıkça belirlenmiştir.

2. Öğrenci iş yüküne dayalı düzenlemeler, 2015 AKTS Kullanıcı Kılavuzu prensipleriyle uyumlu hale getirilmiştir.
3. Tüm derslerin AKTS değerleri, tanımlı süreçler doğrultusunda hesaplanmış ve ilan edilmiştir. Öğrenci iş yüküne uygun ders tasarımları, öğrenci memnuniyeti ve başarı oranları göz önünde bulundurularak düzenlenmiştir. Bu süreçte ders bilgi paketleri, öğrenci iş yükü ve kazanımların ilişkilendirilmesini sağlayacak şekilde yapılandırılmıştır.
4. Öğrenci iş yüküne dayalı ders tasarımları düzenli olarak izlenmekte, elde edilen verilerle AKTS değerleri güncellenmektedir. Özellikle staj ve uygulamalı öğrenme fırsatlarının değerlendirilmesi, öğretim elemanlarının ve öğrencilerin geri bildirimleri ile desteklenmiştir.
5. Birim, öğrenci iş yüküne dayalı ders tasarımında içselleştirilmiş, sistematik ve sürdürülebilir bir yapıya sahiptir. AKTS hesaplama ve düzenleme süreçleri, diğer birimlere örnek teşkil edecek niteliktedir.

Kanıtlar

Kanıt B.1.16: [Ders Bilgi Paketleri](#)

B.1.5. Programların İzlenmesi ve Güncellenmesi

Programların izlenmesi ve güncellenmesi süreci, tanımlanmış bir mekanizma çerçevesinde sistematik bir şekilde yürütülmektedir. Tüm programlar için (örgün, uzaktan, karma, açıktan) amaçların ve öğrenme çıktılarının izlenmesi planlandığı şekilde uygulanmakta ve sonuçlar ilgili paydaşlarla birlikte değerlendirilmektedir. Bu süreçte eğitim ve öğretimle ilgili çeşitli istatistiksel göstergeler (her yarıyıl açılan dersler, öğrenci sayıları, başarı durumları, geri bildirim sonuçları, ders çeşitliliği, laboratuvar uygulamaları, ilişki kesme nedenleri gibi) düzenli olarak izlenmekte, analiz edilmekte ve değerlendirme sonuçlarına dayalı olarak güncellemeler yapılmaktadır. Programların akreditasyon süreçleri, birimin misyon, vizyon ve hedefleri doğrultusunda planlanmış ve teşvik edilmiştir. Akreditasyon süreçlerinin programlara ve iç kalite güvence sistemine katkıları değerlendirilmiş ve bu süreçlerin sürdürülebilirliği sağlanmıştır. Paydaş katılımı ile güncellemelerin etkinliği artırılmıştır.

Olgunluk Düzeyi

1. Program çıktılarının izlenmesine ve güncellenmesine yönelik periyotlar, ilke, kural ve göstergeler tanımlanmıştır.
2. Tüm programların amaçları ve öğrenme çıktıları doğrultusunda düzenli olarak izleme ve değerlendirme süreçleri işletilmektedir.
3. Programların izlenmesi ve güncellenmesi, öğrenci ve öğretim elemanı geri bildirimleri doğrultusunda şekillendirilmektedir
4. Periyodik izleme sonuçları ilgili kurullarda değerlendirilmekte ve paydaşların katkılarıyla iyileştirme kararları alınmaktadır
5. Birim, programların izlenmesi ve güncellenmesine yönelik süreçleri içselleştirmiş, sistematik ve sürdürülebilir bir yapıya dönüştürmüştür. Bu süreçler, diğer birimlere örnek teşkil edecek niteliktedir.

Kanıtlar

Kant B.1.5.1: [Anketler](#)

Kant B.1.5.2: [Ders Bilgi Paketleri](#)

B.1.6. Eğitim ve Öğretim Süreçlerinin Yönetimi

Birim, eğitim ve öğretim süreçlerini bütüncül bir sistematik çerçeve ile yönetmektedir. Bu süreçlerin yönetiminde organizasyonel yapılanma, bilgi yönetim sistemleri ve uzman insan kaynağı etkin bir şekilde kullanılmaktadır. Eğitim ve öğretim süreçleri, üst yönetimin koordinasyonunda yürütülmekte ve bu süreçlere ilişkin görev ve sorumluluklar net bir şekilde tanımlanmıştır.

Eğitim ve öğretim süreçlerinin her aşamasında (tasarım, uygulama, değerlendirme ve güncelleme), birim genelinde belirlenmiş ilke, esaslar ve takvimler dikkate alınmaktadır. Öğretim programları; öğrenme kazanımları, müfredat, eğitim hizmetinin verilme biçimi (örgün, uzaktan, karma, açıktan), öğretim yöntemleri ve ölçme-değerlendirme süreçleri gibi unsurların uyumunu sağlamak amacıyla titizlikle tasarlanmıştır. Bu süreçlerin koordinasyonu ve etkinliği, belirli periyotlarla izlenmekte ve sürekli iyileştirme anlayışıyla güncellenmektedir.

Olgunluk Düzeyi

1. Birimde eğitim ve öğretim süreçlerini bütüncül olarak yönetmek üzere bir sistem bulunmamaktadır.
2. Birimde eğitim ve öğretim süreçlerini bütüncül olarak yönetmek üzere sistem, ilke ve kurallar bulunmaktadır.
3. Birim genelinde eğitim ve öğretim süreçleri belirlenmiş ilke ve kuralara uygun yönetilmektedir.

4. Birimde eğitim ve öğretim yönetim sistemine ilişkin uygulamalar izlenmekte ve izlem sonuçlarına göre iyileştirme yapılmaktadır
5. İçselleştirilmiş, sistematik, sürdürülebilir ve örnek gösterilebilir uygulamalar bulunmaktadır.

Kanıtlar

Kant B.1. 6.1: [Öğrenci Belge ve Formları](#)

Kant B.1.6.2: [Akademik Personel Belge ve Formları](#)

B.2. Programların Yürütülmesi

B.2.1. Öğretim Yöntem ve Teknikleri

Birim, öğrenciyi aktif hale getiren, etkileşimli öğrenme odaklı ve yetkinlik temelli öğretim yöntemlerini uygulamaktadır. Bu yöntemler; örgün, uzaktan ve karma eğitim türlerinin doğasına uygun olarak öğrenci merkezli, süreç ve performans odaklı bir yaklaşımla yapılandırılmıştır. Özellikle, vaka/uygulama temelli öğrenme, proje tabanlı öğretim yöntemleri ve ters yüz öğrenme gibi modern pedagojik yöntemler kullanılmaktadır. Öğrencilerin araştırma süreçlerine katılımı, müfredat ve yöntemlerle desteklenmekte, derin öğrenmeye odaklanılmıştır. Birimde, ders bilgi paketleri ve öğretim materyalleri, öğrenci merkezli yaklaşımı destekleyecek şekilde düzenlenmiş; teknolojik araçlar ve yöntemler etkin olarak entegre edilmiştir. Eğitimcilerin eğitimi programları ile öğretim elemanlarının öğrenci merkezli öğretim tekniklerine uyum sağlamaları teşvik edilmiştir. Ayrıca, uygulamalı derslerin ve hastane eğitimlerinin sistematik izlenmesi ve değerlendirilmesi sağlanmıştır.

Olgunluk Düzeyi

1. Öğrenme-öğretme süreçlerinde öğrenci merkezli yaklaşımlar bulunmamaktadır.
2. Öğrenme-öğretme süreçlerinde öğrenci merkezli yaklaşımın uygulanmasına yönelik ilke, kural ve planlamalar bulunmaktadır.
3. Programların genelinde öğrenci merkezli öğretim yöntemleri, tanımlı süreçler doğrultusunda sistematik olarak uygulanmaktadır.
4. Öğrenci merkezli uygulamalar izlenmekte, geri bildirim mekanizmaları işletilmekte ve iyileştirme çalışmaları yapılmaktadır.
5. İçselleştirilmiş, sistematik, sürdürülebilir ve örnek gösterilebilir uygulamalar bulunmaktadır.

Kanıtlar

Kanıt B.1.6.1: [Ders Bilgi Paketleri](#)

Kanıt B.1.6.2: [Anketler](#)

B.2.2. Ölçme ve Değerlendirme

Birim, öğrenci merkezli ölçme ve değerlendirme yaklaşımlarını program genelinde sistematik olarak uygulamaktadır. Bu süreçler, öğrencilerin yetkinlik ve performanslarını değerlendirmeyi hedefleyen, çeşitlendirilmiş ve derinlemesine yöntemlerle yapılandırılmıştır. Ders kazanımları ve eğitim türlerine (örgün, uzaktan, karma) uygun sınav yöntemleri ile birlikte süreç odaklı (formatif) değerlendirme araçlarına da yer verilmiştir. Ödev, proje, portfolyo gibi değerlendirme araçlarının yanı sıra, dezavantajlı gruplar ve çevrimiçi sınavlar gibi özel durumlara yönelik mekanizmalar geliştirilmiştir. Öğrencilerin geri bildirimleri, ölçme ve değerlendirme süreçlerinin iyileştirilmesinde etkili bir şekilde kullanılmaktadır. Bu süreçlerin güvenilirliği ve tutarlılığı düzenli olarak izlenmekte ve güncellenmektedir.

Olgunluk Düzeyi

1. Programlarda, öğrenci merkezli ölçme ve değerlendirme yaklaşımları benimsenmiş ve çeşitli yöntemlerle uygulanmaktadır.
2. Öğrenci merkezli ölçme ve değerlendirmeye ilişkin ilke, kural ve planlamalar geliştirilmiş ve uygulanmaya başlanmıştır.
3. Programların genelinde öğrenci merkezli ve çeşitlendirilmiş ölçme ve değerlendirme uygulamaları bulunmaktadır. Ders bilgi paketlerinde ölçme ve değerlendirme yöntemleri detaylı olarak tanımlanmış, yetkinlik ve performans değerlendirme yöntemleri ile çeşitlendirilmiştir.
4. Öğrenci merkezli ölçme ve değerlendirme uygulamaları izlenmekte ve ilgili iç paydaşların katılımıyla iyileştirilmektedir. İzleme süreçleri düzenli olarak işletilmekte, öğrenci ve öğretim elemanlarından alınan geri bildirimlerle süreçler iyileştirilmektedir.
5. İçselleştirilmiş, sistematik, sürdürülebilir ve örnek gösterilebilir uygulamalar bulunmaktadır.

Kanıtlar

Kanıt B.2.2.1: [Ders Bilgi Paketleri](#)

Kanıt B.2.2.2: [Anketler](#)

B.2.3. Öğrenci Kabulü ve Önceki Öğrenmenin Tanınması ve Kredilendirilmesi

Birim, öğrenci kabulü ve önceki öğrenmenin tanınması ile kredilendirilmesine ilişkin süreçleri tanımlamış ve şeffaf bir şekilde uygulamaktadır. Bu süreçler, ulusal ve uluslararası standartlara uyumlu olarak planlanmış ve paydaşlarla paylaşılmıştır. Öğrenci hareketliliklerine ilişkin teşvik edici ve kolaylaştırıcı uygulamalar, birimin uluslararasılaşma politikasını desteklemekte ve kredi kaybını önleyici mekanizmalar geliştirilmiştir. Diploma, sertifika ve önceki öğrenmenin tanınması süreçlerinde, öğrenci iş yükü temelli kredilendirme yöntemleri esas alınmıştır. Tüm uygulamalar, düzenli olarak izlenmekte ve iyileştirilmekte, bu süreçlerin şeffaflığı ve güvenilirliği sağlanmaktadır.

Olgunluk Düzeyi

1. Birimde öğrenci kabulü, önceki öğrenmenin tanınması ve kredilendirilmesine ilişkin süreçler tanımlanmıştır.
2. Öğrenci kabulü ve önceki öğrenmenin tanınması süreçleri için ilke, kural ve planlamalar geliştirilmiş ve bu süreçler kamuoyuna ilan edilmiştir.
3. Öğrenci kabulüne ve önceki öğrenmenin kredilendirilmesine yönelik süreçler planlı bir şekilde yürütülmekte, başvurular ve yatay geçişler için mekanizmalar sistematik olarak uygulanmaktadır.
4. Öğrenci kabulü ve önceki öğrenmenin tanınmasına ilişkin süreçler düzenli olarak izlenmekte, öğrenci ve paydaş geri bildirimlerine dayalı iyileştirmeler yapılmakta ve sonuçlar kamuoyuna ilan edilmektedir.
5. Bu süreçler, içselleştirilmiş, sistematik ve sürdürülebilir bir yapıya sahiptir. Yatay geçişler ve önceki öğrenmenin tanınması süreçleri, diğer birimlere örnek teşkil edecek şekilde uygulanmaktadır.

Kanıtlar

Kanıt B.2.3.1: [Selçuk Üniversitesi Kurumlararası Yatay Geçiş Uygulama İlkeleri](#)

Kanıt B.2.3.2: [2024-2025 Güz Yarıyılı Kurumlararası \(GANO\) Yatay Geçiş Başvurusu](#)

B.2.4. Yeterliliklerin Sertifikalandırılması ve Diploma

Birim, diploma onayı ve yeterliliklerin sertifikalandırılmasına ilişkin süreçleri açık, anlaşılır, kapsamlı ve tutarlı bir şekilde tanımlamış ve bu süreçleri kamuoyu ile paylaşmıştır. Sertifikalandırma ve diploma işlemleri, tanımlı süreçler doğrultusunda gerçekleştirilmekte ve sürekli izlenerek iyileştirilmektedir. Mezuniyet koşulları ve karar süreçleri, öğrenci iş yükü ve yeterlilik kriterleri ile uyumlu hale getirilmiştir. Ayrıca, diploma ve yeterliliklerin sertifikalandırılmasında uluslararası geçerliliği sağlamak için gerekli önlemler alınmaktadır. Değişim programlarında kredi tanınmasını kolaylaştıran sistemler entegre edilmiş, yabancı uyruklu öğrenciler ve özel durumlar için esnek mekanizmalar geliştirilmiştir.

Olgunluk Düzeyi

1. Birimde diploma ve yeterliliklerin sertifikalandırılmasına ilişkin süreçler tanımlanmıştır.
2. Diploma onayına ilişkin kapsamlı ve tutarlı ilke, kural ve süreçler tanımlanmış ve ilan edilmiştir.
3. Birimin genelinde diploma onayı ve yeterliliklerin sertifikalandırılmasına yönelik uygulamalar sistematik bir şekilde yürütülmektedir.
4. Tanımlı süreçler düzenli olarak izlenmekte, öğrenci ve öğretim elemanı geri bildirimleri doğrultusunda iyileştirme yapılmakta ve güncellemeler ilan edilmektedir.
5. Sertifikalandırma ve diploma süreçleri içselleştirilmiş, sistematik ve sürdürülebilir bir yapı ile yürütülmektedir. Bu uygulamalar diğer birimlere örnek teşkil edecek niteliktedir.

Kanıtlar

Kanıt B.2.4.1: [Selçuk Üniversitesi Sağlık Hizmetleri Meslek Yüksekokulu Kalite El Kitabı](#)

B.3. Öğrenme Kaynakları ve Akademik Destek Hizmetleri

B.3.1. Öğrenme Ortamı ve Kaynakları

Birim, eğitim-öğretim faaliyetlerini sürdürmek ve öğrencilerin akademik gelişimini desteklemek amacıyla nitelikli ve erişilebilir öğrenme kaynaklarına sahiptir. Sınıf, laboratuvar, kütüphane ve stüdyo gibi fiziksel kaynakların yanı sıra, çevrimiçi (online) kitaplar, belgeler ve videolar gibi dijital kaynaklar öğrencilere sunulmuştur. Öğrenme yönetim sistemi, zenginleştirilmiş içerik geliştirme, eş zamanlı/ eş zamansız öğrenme imkânları ve ölçme-değerlendirme süreçlerini destekleyen kullanıcı dostu bir altyapıya sahiptir.

Ayrıca, bu kaynakların kullanımı izlenmekte, öğrenci geri bildirimleri toplanarak sürekli iyileştirme yapılmaktadır. Öğrenciler arası etkileşim, öğrenci-öğretim elemanı iletişimi ve materyal etkileşimi etkin bir şekilde desteklenmektedir.

Olgunluk Düzeyi

1. Birimin eğitim öğretim faaliyetlerini sürdürebilmek için yeterli kaynağı bulunmamaktadır.
2. Birimin eğitim-öğretim faaliyetlerini sürdürebilmek için uygun nitelik ve nicelikte öğrenme kaynaklarının (sınıf, laboratuvar, stüdyo, öğrenme yönetim sistemi, basılı/e-kaynak ve materyal, insan kaynakları vb.) oluşturulmasına yönelik planları vardır.
3. Birimin genelinde öğrenme kaynaklarının yönetimi alana özgü koşullar, erişilebilirlik ve birimler arası denge gözetilerek gerçekleştirilmektedir.
4. Öğrenme kaynaklarının geliştirilmesine ve kullanımına yönelik izleme ve iyileştirilme yapılmaktadır.
5. İçselleştirilmiş, sistematik, sürdürülebilir ve örnek gösterilebilir uygulamalar bulunmaktadır.

Kanıtlar

Kanıt B.3.1.1: [Kütüphane](#)

B.3.2. Akademik Destek Hizmetleri

Birim, öğrencilerin akademik gelişimi ve kariyer planlamasına yönelik kapsamlı destek hizmetleri sunmaktadır. Her öğrenciye atanmış bir danışman öğretim üyesi bulunmaktadır ve danışmanlık sistemi öğrenci portfolyoları, geri bildirim mekanizmaları ve düzenli takip yöntemleri ile güçlendirilmiştir. Öğrencilerin danışmanlarına erişimi yüz yüze ve çevrimiçi yöntemlerle kolayca sağlanmaktadır. Psikolojik danışmanlık ve kariyer merkezi hizmetleri hem fiziksel hem de dijital erişim olanakları ile öğrencilere sunulmaktadır. Ayrıca, bu hizmetlerin etkinliği öğrenci geri bildirimleriyle düzenli olarak izlenmekte ve iyileştirilmektedir.

Olgunluk Düzeyi

1. Birimde öğrencilerin akademik gelişimi ve kariyer planlamasına yönelik destek hizmetleri bulunmamaktadır.
2. Birimde öğrencilerin akademik gelişimi ve kariyer planlaması süreçlerine ilişkin tanımlı ilke ve kurallar bulunmamaktadır.
3. Birimde öğrencilerin akademik gelişim ve kariyer planlamasına yönelik destek hizmetleri tanımlı ilke ve kurallar dahilinde yürütülmektedir.
4. Birimde öğrencilerin akademik gelişimi ve kariyer planlamasına ilişkin uygulamalar izlenmekte ve öğrencilerin katılımıyla iyileştirilmektedir.
5. İçselleştirilmiş, sistematik, sürdürülebilir ve örnek gösterilebilir uygulamalar bulunmaktadır

Kanıtlar

Kanıt B.3.2.1: [Öğrenci Danışmanlık Yönergesi](#)

Kanıt B.3.2.2: [Oryantasyon Programı](#)

B.3.3. Tesis ve Altyapılar

Birim, eğitim ve öğretim süreçlerini desteklemek için ihtiyaçlara uygun nitelikte ve nicelikte tesis ve altyapıya sahiptir. Bu kapsamda yemekhane, yurt, teknoloji donanımlı çalışma alanları, sağlık, ulaşım, bilişim hizmetleri ve uzaktan eğitim altyapısı, öğrencilerin kullanımına sunulmuş ve erişilebilir bir şekilde yapılandırılmıştır. Tesis ve altyapıların erişim kolaylığı ve yeterliliği düzenli olarak izlenmekte, bu alanların kullanımına yönelik öğrenci ve çalışan geri bildirimleri doğrultusunda iyileştirme çalışmaları yapılmaktadır.

Olgunluk Düzeyi

1. Birimde uygun nitelik ve nicelikte tesisler ve altyapı bulunmamaktadır.
2. Birimde uygun nitelik ve nicelikte tesis ve altyapının (yemekhane, yurt, sağlık, kütüphane, ulaşım, bilgi ve iletişim altyapısı, uzaktan eğitim altyapısı vb.) kurulmasına ve kullanımına ilişkin planlamalar bulunmamaktadır.
3. Birimin genelinde tesis ve altyapı erişilebilirdir ve bunlardan fırsat eşitliğine dayalı olarak yararlanılmaktadır.

4. Tesis ve altyapının kullanımı izlenmekte ve ihtiyalar dođrultusunda iyileřtirilmektedir.

5. İselleřtirilmiř, sistematik, srdrlebilir ve rnek gsterilebilir uygulamalar bulunmaktadır.

Kanıtlar

Kanıt B.3.3.1: [Yksekokulumuz Hakkında](#)

B.3.4. Dezavantajlı Gruplar

Birim, dezavantajlı, kırılgan ve az temsil edilen grupların (engelli, yoksul, azınlık, gmen vb.) eđitim olanaklarına eřit erişim sađlama konusunda kararlı bir yaklařım sergilemektedir. Bu grupların ihtiyaları dođrultusunda eđitim olanakları eřitlik, hakkaniyet, eřitlilik ve kapsayıcılık ilkeleri temel alınarak yapılandırılmıřtır. niversite yerleřkesinde engelsiz niversite uygulamaları aktif bir řekilde uygulanmakta, uzaktan eđitim altyapısı dezavantajlı grupların erişimini kolaylařtıracak řekilde dzenlenmektedir. Dzenli olarak alınan geri bildirimler, bu uygulamaların etkinliđini artırmak iin kullanılmaktadır.

Olgunluk Dzeyi

1. Birimde dezavantajlı grupların eđitim olanaklarına erişimine iliřkin planlamalar bulunmamaktadır.
2. Dezavantajlı grupların eđitim olanaklarına nitelikli ve adil erişimine iliřkin planlamalar bulunmaktadır.
3. Dezavantajlı grupların eđitim olanaklarına erişimine iliřkin uygulamalar yrtlmektedir.
4. Dezavantajlı grupların eđitim olanaklarına erişimine ynelik uygulamalar izlenmekte ve dezavantajlı grupların grřleri de alınarak iyileřtirilmektedir.
5. İselleřtirilmiř, sistematik, srdrlebilir ve rnek gsterilebilir uygulamalar bulunmaktadır.

Kanıtlar

Kanıt B.3.4.1: [Engelli đrenci Birim Koordinatrlđ](#)

B.3.5. Sosyal, Kültürel, Sportif Faaliyetler

Birim, öğrencilerin sosyal, kültürel ve sportif etkinliklere erişimini desteklemek amacıyla geniş kapsamlı olanaklar sunmaktadır. Öğrenci toplulukları için mekân, bütçe ve rehberlik desteği sağlanmakta, bu faaliyetlerin yürütülmesini ve koordinasyonunu desteklemek üzere idari birimler bulunmaktadır. Etkinlikler düzenli olarak izlenmekte, öğrencilerden ve diğer paydaşlardan alınan geri bildirimler doğrultusunda çeşitlendirilmekte ve iyileştirilmektedir.

Olgunluk Düzeyi

1. Birimde uygun nitelik ve nicelikte sosyal, kültürel ve sportif faaliyet olanakları bulunmamaktadır.
2. Sosyal, kültürel ve sportif faaliyet olanaklarının yaratılmasına ilişkin planlamalar bulunmaktadır.
3. Birimin genelinde sosyal, kültürel ve sportif faaliyetler erişilebilirdir ve bunlardan fırsat eşitliğine dayalı olarak yararlanılmaktadır.
4. Sosyal, kültürel ve sportif faaliyet mekanizmaları izlenmekte, ihtiyaçlar/talepler doğrultusunda faaliyetler çeşitlendirilmekte ve iyileştirilmektedir.
5. İçselleştirilmiş, sistematik, sürdürülebilir ve örnek gösterilebilir uygulamalar bulunmaktadır.

Kanıtlar

Kanıt B.3.5.1: [Yaşlı Bakımı Programı Öğrencileri Meslek Profesyonelleri Buluşması](#)

Kanıt B.3.5.2: [Sosyal Farkındalık Kapsamında Sinema Etkinliği](#)

B.4. Öğretim Kadrosu

B.4.1. Atama, Yükseltme ve Görevlendirme Kriterleri

Birim, öğretim elemanlarının atama, yükseltme ve görevlendirme süreçlerine ilişkin kriterleri açıkça tanımlamış ve kamuoyuna ilan etmiştir. Bu süreçlerde, akademik liyakat, uzmanlık alanına uygunluk ve fırsat eşitliği esas alınmaktadır. Öğretim elemanlarının ders yükleri ve dağılım dengesi şeffaf bir şekilde paylaşılmakta, performans değerlendirmeleri adil ve objektif ölçütlere göre yapılmaktadır. Kadrolu olmayan öğretim elemanlarının seçimi ve performans değerlendirmesi, eğitim-öğretim ilkeleri ve birim kültürü ile uyumlu şekilde gerçekleştirilmektedir.

Olgunluk Düzeyi

1. Birimin atama, yükseltme ve görevlendirme süreçleri tanımlanmamıştır.
2. Birimin atama, yükseltme ve görevlendirme kriterleri tanımlanmış; ancak planlamada alana özgü ihtiyaçlar irdelenmemiştir.
3. Birimin tüm alanlar için tanımlı ve paydaşlarca bilinen atama, yükseltme ve görevlendirme kriterleri uygulanmakta ve karar almalarda (eğitim-öğretim kadrosunun işe alınması, atanması, yükseltilmesi ve ders görevlendirmeleri vb.) kullanılmaktadır.
4. Atama, yükseltme ve görevlendirme uygulamalarının sonuçları izlenmekte ve izlem sonuçları değerlendirilerek önlemler alınmaktadır.
5. İçselleştirilmiş, sistematik, sürdürülebilir ve örnek gösterilebilir uygulamalar bulunmaktadır.

Kanıtlar

Kanıt B.4.1.1: [T.C. Selçuk Üniversitesi Öğretim Üyeliği Kadrolarına Atanma ve Yükseltme Kriterleri Yönergesi](#)

B.4.2. Öğretim Yetkinlikleri ve Gelişimi

Birim, öğretim elemanlarının pedagojik, teknolojik ve ders verme yetkinliklerini artırmak amacıyla kapsamlı programlar ve etkinlikler yürütmektedir. Bu kapsamda, öğretim elemanlarının öğrenci merkezli öğretim, uzaktan eğitim, ölçme-değerlendirme yöntemleri ve materyal geliştirme gibi alanlarda yetkinliklerini artırmaya yönelik kurslar, seminerler ve çalıştaylar düzenlenmektedir. Ayrıca, eğitimcilerin eğitimi etkinlikleri düzenli olarak izlenmekte ve bu süreçler öğrenme-öğretme merkezleri aracılığıyla koordine edilmektedir. Öğretim elemanlarının gelişimine yönelik faaliyetler, birimin kalite güvencesi politikaları ile uyumlu bir şekilde yürütülmektedir.

Olgunluk Düzeyi

1. Birimde öğretim elemanlarının öğretim yetkinliğini geliştirmek üzere planlamalar bulunmamaktadır.
2. Birimin öğretim elemanlarının; öğrenci merkezli öğrenme, uzaktan eğitim, ölçme değerlendirme, materyal geliştirme ve kalite güvencesi sistemi gibi alanlardaki yetkinliklerinin geliştirilmesine ilişkin planlar bulunmaktadır.
3. Birimin genelinde öğretim elemanlarının öğretim yetkinliğini geliştirmek üzere uygulamalar vardır.

4. Öğretim yetkinliğini geliştirme uygulamalarından elde edilen bulgular izlenmekte ve izlem sonuçları öğretim elemanları ile irdelenerek önlemler alınmaktadır.
5. İçselleştirilmiş, sistematik, sürdürülebilir ve örnek gösterilebilir uygulamalar bulunmaktadır.

Kanıtlar

Kanıt B.4.2.1: [Akademik Personel Listesi](#)

B.4.3. Eğitim Faaliyetlerine Yönelik Teşvik ve Ödüllendirme

Birimde, öğretim elemanlarını teşvik ve ödüllendirmeye yönelik mekanizmalar bulunmamaktadır. Ancak, eğitim faaliyetlerini teşvik etmek ve öğretim elemanlarının yenilikçi yaklaşımlar geliştirmesini sağlamak adına çalışmaların başlatılması hedeflenmiştir. Bu kapsamda, birim genelinde eğitim-öğretim faaliyetlerini ödüllendirmeye yönelik sistematik bir yapının oluşturulması planlanmaktadır. Bu çalışmalar, öğretim elemanlarının yaratıcılığını artırmayı ve iyi uygulamaları teşvik etmeyi amaçlamaktadır.

Olgunluk Düzeyi

1. Öğretim kadrosuna yönelik teşvik ve ödüllendirilme mekanizmaları bulunmamaktadır.
2. Teşvik ve ödüllendirme mekanizmalarının; yetkinlik temelli, adil ve şeffaf biçimde oluşturulmasına yönelik planlar bulunmaktadır
3. Teşvik ve ödüllendirme uygulamaları birim geneline yayılmıştır.
4. Teşvik ve ödül uygulamaları izlenmekte ve iyileştirilmektedir.
5. İçselleştirilmiş, sistematik, sürdürülebilir ve örnek gösterilebilir uygulamalar bulunmaktadır.

C.ARAŞTIRMA VE GELİŞTİRME

C.1. Araştırma Süreçlerinin Yönetimi ve Araştırma Kaynakları

Birim, araştırma faaliyetlerini stratejik planı çerçevesinde belirlenen akademik öncelikleri ile yerel, bölgesel ve ulusal kalkınma hedefleriyle uyumlu, değer üretebilen ve toplumsal faydaya dönüştürülebilir biçimde yönetmelidir. Bu faaliyetler için uygun fiziki altyapı ve mali kaynaklar oluşturmalı ve bunların etkin şekilde kullanımını sağlamalıdır.

C.1.1. Araştırma süreçlerinin yönetimi

Araştırma süreçlerin yönetimine ilişkin benimsenen yaklaşımlar, motivasyon ve yönlendirme işlevinin nasıl tasarlandığı, kısa ve uzun vadeli hedeflerin net ve kesin nasıl tanımlandığı, araştırma yönetimi ekibi ve görev tanımları belirlenmiştir; uygulamalar bu birimsel tercihler yönünde gelişmektedir. Bilimsel araştırma ve sanatsal süreçlerin yönetiminin etkinliği ve başarısı izlenmekte ve iyileştirilmektedir.

Olgunluk Düzeyi

1. Birimde araştırma süreçlerinin yönetimi ve organizasyonel yapısına ilişkin bir planlama bulunmamaktadır.
2. Birimin araştırma süreçlerinin yönetimi ve organizasyonel yapısına ilişkin yönlendirme ve motive etme gibi hususları dikkate alan planlamaları bulunmaktadır.
3. Birimin genelinde araştırma süreçlerin yönetimi ve organizasyonel yapısı birimsel tercihler yönünde uygulanmaktadır.
4. Birimde araştırma süreçlerinin yönetimi ve organizasyonel yapısının işlerliği ile ilişkili sonuçlar izlenmekte ve önlemler alınmaktadır.
5. İçselleştirilmiş, sistematik, sürdürülebilir ve örnek gösterilebilir uygulamalar bulunmaktadır.

Faaliyetler

Üniversitemizde araştırma ve geliştirme yetkinliğinin iyileştirilmesi için " Yüksek nitelikli, yenilikçi ve toplumsal ve uluslararası katkılar sunan araştırma faaliyetleri geliştirmek " amaçlanmıştır. Yüksekokulumuzda bu doğrultuda çeşitli kurul ve komisyonları, akademik birimleri, uygulama ve araştırma merkezleri, koordinatörlükleri ve ilgili idari birimleriyle uyumlu olarak iş birliği içerisinde çalışmaktadır (C.1.1.1).

Selçuk Üniversitesi Kalite politikaları içerisinde tanımlı araştırma politikaları bulunmaktadır. Katma değeri yüksek ve nitelikli bilimsel çalışmalar yürüterek Türkiye vizyonunun gerçekleşmesine katkıda bulunmak, Sanayi, endüstri ve sektör ile iş birliği yaparak, ulusal ve uluslararası ortak projeler yürütülmektedir (C.1.1.2).

Üniversitemiz, nitelikli bilimsel çalışmaların yürütülmesi için, öğrenci ve öğretim elemanlarının niteliklerini geliştirerek bilimsel başarılarını desteklemektir. (C.1.1.3)

Yüksekokulumuzun geleceğe dönük hedefleri 2024-2028 stratejik planımızda ortaya konulmuştur (C.1.1.4).

Kanıtlar

Kant C.1.1.1. [SÜ SHMYO Kalite Komisyonu](#)

Kant C.1.1.2. [SÜ SHMYO Kalite Politikası](#)

Kant C.1.1.3. [TÜBİTAK Proje Başvuru Teşekkür Belgesi](#)

Kant C.1.1.4. [Stratejik Plan 2024-2028](#)

C.1.2. İç ve dış kaynaklar

Birimin fiziki, teknik ve mali araştırma kaynakları misyon, hedef ve stratejileriyle uyumlu ve yeterlidir. Kaynakların çeşitliliği ve yeterliliği izlenmekte ve iyileştirilmektedir. Araştırmaya yeni başlayanlar için üniversite içi çekirdek fonlar vardır ve erişimi kolaydır. Araştırma potansiyelini geliştirmek üzere proje, konferans katılımı, seyahat, uzman daveti destekleri, kişisel fonlar, motivasyonu arttırmak üzere ödül ve rekabetçi yükseltme kriterleri vardır. Üniversite içi kaynakların yıllar içindeki değişimi; bu imkanların etkinliği, yeterliliği, gelişime açık yanları, beklentileri karşılama düzeyi değerlendirilmektedir. Misyon ve hedeflerle uyumlu olarak üniversite dışı kaynaklara yönelme desteklenmektedir. Bu amaçla çalışan destek birimleri ve yöntemleri tanımlıdır ve araştırmacılarca iyi bilinir.

Olgunluk Düzeyi

1. Birimin araştırma ve geliştirme faaliyetlerini sürdürebilmesi için yeterli kaynağı bulunmamaktadır.
2. Birimin araştırma ve geliştirme faaliyetlerini sürdürebilmek için uygun nitelik ve nicelikte fiziki, teknik ve mali kaynakların oluşturulmasına yönelik planları bulunmaktadır.
3. Birim araştırma ve geliştirme kaynaklarını araştırma stratejisi ve birimler arası dengeyi gözeterek yönetmektedir.
4. Birimde araştırma kaynaklarının yeterliliği ve çeşitliliği izlenmekte ve iyileştirilmektedir.
5. İçselleştirilmiş, sistematik, sürdürülebilir ve örnek gösterilebilir uygulamalar bulunmaktadır.

Faaliyetler

Yüksekokulumuzda araştırma laboratuvarı araştırma olanakları sunmaktadır (C.1.2.1).

Kurumun araştırma ve geliştirme faaliyetlerini sürdürebilmek için üniversite içi kaynaklardan (BAP) faydalanmaktadır. Araştırma kadrosunun yetkinliğinin geliştirilmesi ve iyileştirilmesi için BAP gibi proje destekleri bulunmaktadır ve öncelikli araştırma alanlarını destekleyecek ve erişilebilir şekilde yönetilmektedir. (C.1.2.2).

Kanıtlar

Kant C.1.2.1. [SÜ SHMYO Biyokimya ve Fizyoloji Laboratuvarı](#)

Kant C.1.2.2. [BAP Projesi ile Laboratuvara Kazandırılan Maketler](#)

C.1.3. Doktora programları ve doktora sonrası imkânlar

Doktora programlarının başvuru süreçleri, kayıtlı öğrencileri ve mezun sayıları ile gelişme eğilimleri izlenmektedir. Birimde doktora sonrası (post-doc) imkânları bulunmaktadır ve birimin kendi mezunlarını işe alma (inbreeding) politikası açıktır.

Olgunluk Düzeyi

1. Birimin doktora programı ve doktora sonrası imkânları bulunmamaktadır.
2. Birimin araştırma politikası, hedefleri ve stratejileri ile uyumlu doktora programı ve doktora sonrası imkânlarına ilişkin planlamalar bulunmaktadır.
3. Birimde araştırma politikası, hedefleri ve stratejileri ile uyumlu ve destekleyen doktora programları ve doktora sonrası imkânlar yürütülmektedir.
4. Birimde doktora programları ve doktora sonrası imkânlarının çıktıları düzenli olarak izlenmekte ve iyileştirilmektedir.
5. İçselleştirilmiş, sistematik, sürdürülebilir ve örnek gösterilebilir uygulamalar bulunmaktadır.

C.2. Araştırma Yetkinliği, İş birlikleri ve Destekler

Birim, öğretim elemanları ve araştırmacıların bilimsel araştırma ve sanat yetkinliğini sürdürmek ve iyileştirmek için olanaklar (eğitim, iş birlikleri, destekler vb.) sunmalıdır.

C.2.1. Araştırma yetkinlikleri ve gelişimi

Doktora derecesine sahip araştırmacı oranı, doktora derecesinin alındığı birimlerin dağılımı; kümelenme/ uzmanlık birikimi, araştırma hedefleri ile örtüşme konularının analizi, hedeflerle uyumu irdelenmektedir. Akademik personelin araştırma ve geliştirme yetkinliğini geliştirmek üzere eğitim, çalıştay, proje pazarları vb. gibi sistematik faaliyetler gerçekleştirilmektedir.

Olgunluk Düzeyi

1. Birimde, öğretim elemanlarının araştırma yetkinliğinin geliştirilmesine yönelik mekanizmalar bulunmamaktadır.
2. Birimde, öğretim elemanlarının araştırma yetkinliğinin geliştirilmesine yönelik planlar bulunmaktadır.
3. Birimin genelinde öğretim elemanlarının araştırma yetkinliğinin geliştirilmesi ne yönelik uygulamalar yürütülmektedir.
4. Birimde, öğretim elemanlarının araştırma yetkinliğinin geliştirilmesine yönelik uygulamalar izlenmekte ve izlem sonuçları öğretim elemanları ile birlikte değerlendirilerek önlemler alınmaktadır.

5. İselleştirilmiř, sistematik, srdrlebilir ve rnek gsterilebilir uygulamalar bulunmaktadır.

Faaliyetler

Yksekokulumuzda, iře alınan/atanan arařtırma personelinin gerekli yetkinlięe sahip olmasını Yksek ęretim Kurumu'nun (YK'n) belirlemiř olduęu kriterler erevesinde gvence altına almaktadır. Atama ve ykseltme srecinde arařtırma performansı niversite Senatosu tarafından belirlenen kriterler kapsamında deęerlendirilmektedir (C.2.1.1).

Bu kapsamda 2024 yılı ierisinde Yksekokulumuzda Unvan alan akademik personeller bulunmaktadır. İlk maddeye dayanarak, Akademik personelin daęılımı Yksekokul Stratejik planında verilmiřtir (C.2.1.2).

Yksekokulumuz, akademik personelin arařtırma ve geliřtirme yetkinlięini arttırmak amacıyla dzenledięi, aynı zamanda btn niversitenin katılımına aılarak, ęrenciye de ulařmayı hedefledięi faaliyetler (toplantılar, syleřiler, alıřtaylar, seminerler, kongreler) yer almaktadır (C.2.1.3).

Kanıtlar

Kant C.2.1.1. [S. ęretim yelięi Kadrolarına Atanma ve Ykseltme Kriterleri](#)

Kant C.2.1.2. [Stratejik Plan 2024-2028](#)

Kant C.2.1.3. [SHMYO 2209 /A TBİTAK ęrenci Projesi Eęitimi](#)

C.2.2. Ulusal ve uluslararası ortak programlar ve ortak arařtırma birimler

Birimler arası iřbirliklerini, disiplinler arası giriřimleri, sinerji yaratacak ortak giriřimleri zendirecek mekanizmalar mevcuttur ve etkindir. Ortak arařtırma veya lisansst programları, arařtırma aęlarına katılım, ortak arařtırma birimleri varlıęı, ulusal ve uluslararası iřbirlikleri gibi oklu arařtırma faaliyetleri tanımlanmıřtır, desteklenmektedir ve sistematik olarak izlenerek birimin hedefleriyle uyumlu iyileřtirmeler gerekleřtirilmektedir.

Olgunluk Dzeyi

1. Birimde ulusal ve uluslararası dzeyde ortak programlar ve ortak arařtırma birimleri oluřturma ynnde mekanizmalar bulunmamaktadır.
2. **Birimde ulusal ve uluslararası dzeyde ortak programlar ve ortak arařtırma birimleri ile arařtırma aęlarına katılım ve iř birlikleri kurma gibi oklu arařtırma faaliyetlerine ynelik planlamalar ve mekanizmalar bulunmaktadır.**
3. Birimin genelinde ulusal ve uluslararası dzeyde ortak programlar ve ortak arařtırma faaliyetleri yrtlmektedir.
4. Birimde ulusal ve uluslararası dzeyde birim ii ve birimler arası ortak programlar ve ortak arařtırma faaliyetleri izlenmekte ve ilgili paydařlarla deęerlendirilerek iyileřtirilmektedir.

5. İselleřtirilmiř, sistematik, srdrlebilir ve rnek gsterilebilir uygulamalar bulunmaktadır.

Faaliyetler

Fakltemiz, niversite rektrlė kanalıyla oluřturulan birok ortak programa tabidir (C.2.2.1).

Kanıtlar

Kanıt C.2.2.1. S.. Dıř İliřkiler Koordinatrlė Genel İřbirliėi Anlařma (Mou-Memorandum Of Understanding) Listesi

C.3. Arařtırma Performansı

Birim, arařtırma faaliyetlerini verilere dayalı ve periyodik olarak lmeli, deėerlendirmeli ve sonularını yayımlamalıdır. Elde edilen bulgular, birimin arařtırma ve geliřtirme performansının periyodik olarak gzden geirilmesi ve srekli iyileřtirilmesi iin kullanılmalıdır.

C.3.1. Arařtırma performansının izlenmesi ve deėerlendirilmesi

Birim arařtırma faaliyetleri yıllık bazda izlenir, deėerlendirilir, hedeflerle karřılařtırılır ve sapmaların nedenleri irdelenir. Birimin odak alanlarının niversite ii bilinirliėi, niversite dıřı bilinirliėi; uluslararası grnrlk, uzmanlık iddiası konularının analizi, hedeflerle uyumu sistematik olarak analiz edilir. Performans temelinde teřvik ve takdir mekanizmaları kullanılır. Rakiplerle rekabet, seilmiř birimlerle kıyaslama (benchmarking) takip edilir. Performans deėerlendirmelerinin sistematik ve kalıcı olması saėlanmaktadır.

Olgunluk Dzeyi

1. Birimde arařtırma performansının izlenmesine ve deėerlendirmesine ynelik mekanizmalar bulunmamaktadır.
2. Birimde arařtırma performansının izlenmesine ve deėerlendirmesine ynelik ilke, kural ve gstergeler bulunmaktadır.
3. **Birimin genelinde arařtırma performansını izlenmek ve deėerlendirmek zere oluřturulan mekanizmalar kullanılmaktadır.**
4. Birimde arařtırma performansı izlenmekte ve ilgili paydařlarla deėerlendirilerek iyileřtirilmektedir.
5. İselleřtirilmiř, sistematik, srdrlebilir ve rnek gsterilebilir uygulamalar bulunmaktadır.

Faaliyetler

Araştırma performansının izlenmesi ve iyileştirilmesinde, Birimiz bazında araştırma performansının değerlendirilmesi ve sonuçlara dayalı mekanizmalar mevcuttur (C.3.1.1).

Birimimizdeki bölümlerin araştırma geliştirme performansı öğretim üyelerinin ve elemanlarının yapmış oldukları makaleler, bildiriler ve patentler (Performans Göstergeleri) ile izlenmektedir (C.3.1.2).

Sağlık Hizmetleri Meslek Yüksekokulumuz K-Q TSE-ISO-EN 9001: 2015 Kalite Yönetim Sistem Belgesini üç yıl süreyle almıştır (C.3.1.3).

3. International Antalya Scientific Research and Innovative Studies Congress Tıbbi Hizmetler ve Teknikler Bölümü Ameliyathane Hizmetleri Programı Dr.Öğr.Üyesi Aylin ÜSTÜN “Athletic Performance, Sex Hormones and Sexual Health” adlı çalışmasıyla Awarded Best Scientific Work - En İyi Bilimsel Çalışma Ödülü almıştır. (C.3.1.4).

Kanıtlar

Kant C.3.1.1. [2024 yılı Birim Faaliyet raporu](#)

Kant C.3.1.2. [Stratejik Plan 2024-2028](#)

Kant C.3.1.3. [SHMYO K-Q TSE-ISO-EN 9001: 2015 Kalite Yönetim Sistem Belgesi](#)

Kant C.3.1.4. [SHMYO Tebrik \(Ameliyathane Hizmetleri Programı Dr.Öğr.Üyesi Aylin ÜSTÜN\)](#)

C.3.2. Öğretim elemanı/araştırmacı performansının değerlendirilmesi

Öğretim elemanlarının araştırma performansını paylaşması beklenir; bunu düzenleyen tanımlı süreçler vardır ve bunlar ilgili paydaşlarca bilinir. Araştırma performansı yıl bazında izlenir, değerlendirilir ve birimsel politikalar doğrultusunda kullanılır. Çıktılar, grubun ortalama değerleri ve saçılım şeffaf olarak paylaşılır. Performans değerlendirmelerinin sistematik ve kalıcı olması sağlanmıştır.

Olgunluk Düzeyi

1. Birimde öğretim elemanlarının araştırma performansının izlenmesine ve değerlendirmesine yönelik mekanizmalar bulunmamaktadır.
2. Birimde öğretim elemanlarının araştırma performansının izlenmesine ve değerlendirmesine yönelik ilke, kural ve göstergeler bulunmaktadır.
3. **Birimin genelinde öğretim elemanlarının araştırma geliştirme performansını izlemek ve değerlendirmek üzere oluşturulan mekanizmalar kullanılmaktadır.**
4. Öğretim elemanlarının araştırma geliştirme performansı izlenmekte ve öğretim elemanları ile birlikte

değerlendirilerek iyileştirilmektedir.

5. İçselleştirilmiş, sistematik, sürdürülebilir ve örnek gösterilebilir uygulamalar bulunmaktadır.

Faaliyetler

Araştırma performansının izlenmesi ve iyileştirilmesinde, Birimimiz bazında araştırma performansının değerlendirilmesi ve sonuçlara dayalı mekanizmalar mevcuttur. (C.3.2.1).

Birimimizdeki bölümlerin araştırma geliştirme performansı öğretim üyelerinin ve elemanlarının yapmış oldukları makaleler, bildirimler ve patentler (Performans Göstergeleri) ile izlenmektedir (C.3.2.2).

Kanıtlar

Kanıt C.3.2.1. [Sağlık Hizmetleri Meslek Yüksekokulu Akademik Kurul toplantısı](#)

Kanıt C.3.2.2. [Sağlık Hizmetleri Meslek Yüksekokulu 2024 Performans göstergeleri](#)

D. TOPLUMSAL KATKI

D.1. Toplumsal Katkı Süreçlerinin Yönetimi ve Toplumsal Katkı Kaynakları

Birim, toplumsal katkı faaliyetlerini stratejik amaçları ve hedefleri doğrultusunda yönetmelidir. Bu faaliyetler için uygun fiziki altyapı ve mali kaynaklar oluşturmalı ve bunların etkin şekilde kullanımını sağlamalıdır.

D.1.1. Toplumsal katkı süreçlerinin yönetimi

Birimin toplumsal katkı politikası birimin toplumsal katkı süreçlerinin yönetimi ve organizasyonel yapısı birimselleştirilmiştir. Toplumsal katkı süreçlerinin yönetim ve organizasyonel yapısı birimin toplumsal katkı politikası ile uyumludur, görev tanımları belirlenmiştir. Yapının işlerliği izlenmekte ve bağlı iyileştirmeler gerçekleştirilmektedir.

Olgunluk Düzeyi

1. Birimde toplumsal katkı süreçlerinin yönetimi ve organizasyonel yapısına ilişkin bir planlama bulunmamaktadır.
2. Birimin toplumsal katkı süreçlerinin yönetimi ve organizasyonel yapısına ilişkin planlamaları bulunmaktadır.
3. Birimin genelinde toplumsal katkı süreçlerinin yönetimi ve organizasyonel yapısı birimsel tercihler yönünde

uygulanmaktadır.

4. Birimde toplumsal katkı süreçlerinin yönetimi ve organizasyonel yapısının işlerliği ile ilişkili sonuçlar izlenmekte ve önlemler alınmaktadır.
5. İçselleştirilmiş, sistematik, sürdürülebilir ve örnek gösterilebilir uygulamalar bulunmaktadır

Örnek Kanıtlar

- Toplumsal katkı süreçlerinin yönetimi ve organizasyon yapısı
- Toplumsal katkı yönetim modeli
- Toplumsal katkı faaliyetlerini yürüten birimler ve uygulama örnekleri
- Toplumsal katkı süreçlerinin yönetimi ve organizasyonel yapısının işlerliğine ilişkin izleme ve iyileştirme kanıtları
- Standart uygulamalar ve mevzuatın yanı sıra; birimin ihtiyaçları doğrultusunda geliştirdiği özgün yaklaşım ve uygulamalarına ilişkin kanıtlar

D.1.2. Kaynaklar

Toplumsal katkı etkinliklerine ayrılan kaynaklar (mali, fiziksel, insan gücü) belirlenmiş, paylaşılmış ve birimselleşmiş olup, bunlar izlenmekte ve değerlendirilmektedir.

Olgunluk Düzeyi

1. Birimin toplumsal katkı faaliyetlerini sürdürebilmesi için yeterli kaynağı bulunmamaktadır.
2. Birimin toplumsal katkı faaliyetlerini sürdürebilmek için uygun nitelik ve nicelikte fiziki, teknik ve mali kaynakların oluşturulmasına yönelik planları bulunmaktadır.
3. Birim toplumsal katkı kaynaklarını toplumsal katkı stratejisi ve birimler arası dengeyi gözeterek yönetmektedir.
4. Birimde toplumsal katkı kaynaklarının yeterliliği ve çeşitliliği izlenmekte ve iyileştirilmektedir.
5. İçselleştirilmiş, sistematik, sürdürülebilir ve örnek gösterilebilir uygulamalar bulunmaktadır.

Örnek Kanıtlar

- Toplumsal katkı faaliyetlerini yürüten araştırma ve uygulama merkezleri ve diğer birimler
- Toplumsal katkı çalışmalarına ayrılan bütçe ve yıllar içinde değişimi
- Toplumsal katkı kaynaklarının toplumsal katkı stratejisi doğrultusunda yönetildiğini gösteren kanıtlar

- Toplumsal katkı kaynaklarının çeşitliliği ve yeterliliğinin izlendiğine ve iyileştirildiğine ilişkin kanıtlar
- Standart uygulamalar ve mevzuatın yanı sıra; birimin ihtiyaçları doğrultusunda geliştirdiği özgün yaklaşım ve uygulamalarına ilişkin kanıtlar

D.2. Toplumsal Katkı Performansı

Birim, toplumsal katkı stratejisi ve hedefleri doğrultusunda yürüttüğü faaliyetleri periyodik olarak izlemeli ve sürekli iyileştirmelidir.

D.2.1. Toplumsal katkı performansının izlenmesi ve değerlendirilmesi

Birim, Sürdürülebilir Kalkınma Amaçları ile uyumlu, dezavantajlı gruplar dâhil toplumun ve çevrenin ihtiyaçlarına cevap verebilen ve değer yaratan toplumsal katkı faaliyetlerinde bulunmaktadır. Ulusal ve uluslararası düzeyde birimsel iş birlikleri, çeşitli kamu birim ve kuruluşlarına yapılan görevlendirmeler ile birimin bünyesinde yer alan birimler aracılığıyla yürütülen eğitim, hizmet, araştırma, danışmanlık vb. toplumsal katkı faaliyetleri izlenmektedir. İzleme mekanizma ve süreçleri yerleşik ve sürdürülebilirdir. İyileştirme adımlarının kanıtları vardır.

Olgunluk Düzeyi

1. Birimde toplumsal katkı performansının izlenmesine ve değerlendirmesine yönelik mekanizmalar bulunmamaktadır.
2. Birimde toplumsal katkı performansının izlenmesine ve değerlendirmesine yönelik ilke, kural ve göstergeler bulunmaktadır.
3. Birimin genelinde toplumsal katkı performansını izlemek ve değerlendirmek üzere oluşturulan mekanizmalar kullanılmaktadır.
4. Birimde toplumsal katkı performansı izlenmekte ve ilgili paydaşlarla değerlendirilerek iyileştirilmektedir.
5. **İçselleştirilmiş, sistematik, sürdürülebilir ve örnek gösterilebilir uygulamalar bulunmaktadır.**

Kanıtlar

Kant D.2.1.1.

https://www.selcuk.edu.tr/Birim/meslekyuksekokullari/saglik_hizmetleri_myo/1866/Press/s/bilimsel-etkinlikler/ilk-yardim-farkindalik-egitimi/22245

Kant D.2.1.2.

https://www.selcuk.edu.tr/Birim/meslekyuksekokullari/saglik_hizmetleri_myo/1866/Press/bilimsel-etkinlikler/hastane-uygulama--egitimi/22825

Kant D.2.1.3.

https://www.selcuk.edu.tr/Birim/meslekyuksekokullari/saglik_hizmetleri_myo/1866/Press/

[bilimsel-etkinlikler/8.-geleneksel-otizm-farkindalik-etkinligi/24025](https://www.selcuk.edu.tr/Birim/meslekyuksekokullari/saglik_hizmetleri_my0/1866/Press/bilimsel-etkinlikler/8.-geleneksel-otizm-farkindalik-etkinligi/24025)

Kant D.2.1.4.

https://www.selcuk.edu.tr/Birim/meslekyuksekokullari/saglik_hizmetleri_my0/1866/Press/bilimsel-etkinlikler/anestezi-cihazinin-kullanimi-ve-ozellikleri/24026

Kant D.2.1.5.

https://www.selcuk.edu.tr/Birim/meslekyuksekokullari/saglik_hizmetleri_my0/1866/Press/bilimsel-etkinlikler/egitici-materyal-gelistirir-ii/24762

Kant D.2.1.6.

https://www.selcuk.edu.tr/Birim/meslekyuksekokullari/saglik_hizmetleri_my0/1866/Press/bilimsel-etkinlikler/egitici-materyal-gelistirir-ii/25143

Kant D.2.1.7.

https://www.selcuk.edu.tr/Birim/meslekyuksekokullari/saglik_hizmetleri_my0/1866/Press/sosyal-etkinlikler/yasli-bakimi-programi-ogrencileri-meslek-profesyonelleri-bulusmasi/32124

Kant D.2.1.8.

https://www.selcuk.edu.tr/Birim/meslek-yuksekokullari/saglik_hizmetleri_my0/1866/Press/sosyal-etkinlikler/112-acil-saglik-hizmetleri-haftasi/31635

Kant D.2.1.9.

https://www.selcuk.edu.tr/Birim/meslek-yuksekokullari/saglik_hizmetleri_my0/1866/Press/sosyal-etkinlikler/geri-donusumle-engelsiz-yasa/31510

Kant D.2.1.10.

https://www.selcuk.edu.tr/Birim/meslek-yuksekokullari/saglik_hizmetleri_my0/1866/Press/sosyal-etkinlikler/ibbi-hizmetler-ve-teknikler-bolumu-ilk-ve-acil-yardim-programi-mezuniyet-pastasi/25577

Kant D.2.1.11.

https://www.selcuk.edu.tr/Birim/meslek-yuksekokullari/saglik_hizmetleri_my0/1866/Press/sosyal-etkinlikler/sinifta-iletisim-sanati/22991

Kant D.2.1.12.

https://www.selcuk.edu.tr/Birim/meslek-yuksekokullari/saglik_hizmetleri_my0/1866/Press/sosyal-etkinlikler/ayrik-denemeli-ogretimin-kullanilmasi/22711

Kant D.2.1.13.

https://www.selcuk.edu.tr/Birim/meslek-yuksekokullari/saglik_hizmetleri_my0/1866/Press/sosyal-etkinlikler/ailede-duygusal-kopruler/22271

Kant D.2.1.14.

https://www.selcuk.edu.tr/Birim/meslek-yuksekokullari/saglik_hizmetleri_my0/1866/Press/sosyal-etkinlikler/depremin-yil-donumunde-vefa-ziyareti/22077

Kant D.2.1.15.

https://www.selcuk.edu.tr/Birim/meslek-yuksekokullari/saglik_hizmetleri_my0/1866/Press/sosyal-etkinlikler/kariyer-soylesileri-ii/20945

Kant D.2.1.16.

https://www.selcuk.edu.tr/Birim/meslek-yuksekokullari/saglik_hizmetleri_my0/1866/Press/sosyal-etkinlikler/konya-bilim-merkezi/20898

Kant D.2.1.17.

https://www.selcuk.edu.tr/Birim/meslek-yuksekokullari/saglik_hizmetleri_my0/1866/Press/sosyal-etkinlikler/sosyal-farkindalik-kapsaminda-sinema-etkinligi/20893

Örnek Kanıtlar

- Birimin hedefleriyle uyumlu toplumsal katkı faaliyetleri
- Toplumsal katkı performansını izlemek üzere geçerli olan tanımlı süreçler
- Toplumsal katkı hedeflerine ulaşıp ulaşılmadığını izlemek üzere oluşturulan mekanizmalar
- Paydaş geri bildirimleri
- Toplumsal katkı performansının izlenmesine ve iyileştirilmesine ilişkin kanıtlar
- Standart uygulamalar ve mevzuatın yanı sıra; birimin ihtiyaçları doğrultusunda geliştirdiği özgün yaklaşım ve uygulamalarına ilişkin kanıtlar

SONUÇ ve DEĞERLENDİRME

Birimin güçlü yönleri ile iyileşmeye açık yönlerinin Liderlik, Yönetim ve Kalite, Eğitim ve Öğretim, Araştırma ve Geliştirme ve Toplumsal Katkı başlıkları altında özet olarak sunulması beklenmektedir. Birim daha önce bir dış değerlendirme sürecinden geçmiş ve birime sunulmuş bir Birimsel Geri Bildirim Raporu varsa bu raporda belirtilen gelişmeye açık yönlerin giderilmesi için alınan önlemler, gerçekleştirilen faaliyetler sonucunda sağlanan iyileştirmeler ve ilerleme kaydedilemeyen noktaların neler olduğu açıkça sunulmalı ve mevcut durum değerlendirmesi ayrıntılı olarak verilmelidir.

Liderlik

- SHMYO, iç kalite güvence mekanizmalarını oluşturmak ve kalite kültürünü yaygınlaştırmak için planlamalar başlatılmış, komisyonlar oluşturulmuş ve usul ve esasları belirlenmiştir.
- SHMYO, idari ve akademik personelin birimsel motivasyonu arttırmak ve stresi yönetmek adına, bilimsel ve sosyal faaliyetler gerçekleştirilmeye başlanmıştır. Bu başlık gelişmeye açık ve gelişmekte olan bir yönünü oluşturmaktadır.

Eğitim ve Öğretim

- Program yeterlilikleri, öğrenme kazanımları/çıktıları ile ders paketleri her program için tanımlanmıştır.

Tanımlanmış olan program yeterlilikleri, öğrenme çıktıları/kazanımları ve ders bilgi paketleri sistematik ve standart bir biçimde ön lisans ve yüksek lisans Bilgi Sisteminde yer almaktadır.

- Eğitim-öğretim faaliyetlerinin tasarlanması ve yürütülmesi için müfredat yeniden gözden geçirilerek gerekli değişiklikler yapılmış, ders yükleri yeniden değerlendirilmiş ve klinik uygulamalar iyileştirilmiştir.
- Gelecek dönemlerde, eğitim ve öğretim faaliyetlerinin geliştirilerek yürütülmesi için iç ve dış paydaşların görüşlerinin alınması ve program çıktıları ile yeni geliştirilen müfredatın karşılaştırılması hedeflenmektedir.
- Eğitim ve öğretim faaliyetlerinin, beklenen düzeyde gerçekleşebilmesi için sınıf ve laboratuvar gibi fiziki alt yapının güçlendirilmesi gerekmektedir. Bu durum, gelişmeye açık yön olarak değerlendirilmektedir.
- SHMYO eğitim-öğretim süreçlerinin yönetimine ilişkin organizasyonel yapılanma ve iş akış şemaları oluşturulmuştur.
- SHMYO ölçme ve değerlendirme ile ilgili sürecin yönetilmesi adına Ölçme ve Değerlendirme komisyonu, Öğrenci kabulü ve süreçleri ile ilgili Erasmus ve Muafiyet ve İntibak Komisyonu faaliyetlerini sürdürmekte ve her 6 aylık periyotlarda rapor sunmaktadır.
- Dezavantajlı gruplara yönelik olarak / Mavi Bayrak başvurusu yapılmıştır.

Araştırma ve Geliştirme

- SHMYO araştırma kültürünü geliştirmeye yönelik, öğretim elemanları için eğitim programları başlatılmıştır.
- SHMYO, öğretim elemanlarının araştırma faaliyetleri düzenli periyotlarla izlenmekte ve teşvik etmek amaçlı alınan ödül ve belgeler fakülte web sayfasında paylaşılmaktadır.

Toplumsal Katkı

- SHMYO toplumsal katkıyı sağlamak adına, öğretim elemanlarının sertifikasyon programlarında eğitici olarak katılımına destek vermekte ve teşvik etmektedir.
- Her yıl belirli tarihlerde ders kapsamında ve sempozyumlar aracılığı ile topluma hizmet uygulamaları yapılmaktadır.

EK 1

KURUM ADI: SHMYO - Sağlık Hizmetleri Meslek Yüksekokulu				
Kriterler		2024 Yılı Hedefi	2024 Yılı Gerçekleştirilen	
A. Eğitim ve Öğretim			Sayı	Gerçekleşme Oranı %'si
A.1	Uluslararası sempozyum, kongre veya sanatsal sergi sayısı	1	9	% 900.0
A.2	Öğrencilerin yaptığı sosyal sorumluluk projelerinin sayısı	115	199	% 173.04
A.3	Öğrencilerin yaptığı endüstriyel projelerin sayısı	-	-	-
A.4	Teknokent veya TTO projelerine katılan öğrenci sayısı	0	-	-
B. Araştırma-Geliştirme, Proje ve Yayın				
B.1	SCI, SCI-Expanded, SSCI ve AHCI endeksli dergilerde yayımlanmış yayın sayısı (*)	13	10	%76
B.2	ESCI endeksli dergilerde yayımlanmış yayın sayısı (*)	5	0	% 0.0
B.3	Web of science kapsamında yapılan atıf sayısı	250	166	% 66.4
B.4	Başvurulan patent, faydalı model veya tasarım sayısı	0	-	% 0.0
B.5	Sonuçlanan patent, faydalı model veya tasarım sayısı	0	-	% 0.0
B.6	TÜBİTAK tarafından verilen ulusal ve uluslararası araştırma bursu sayısı	0	-	% 0.0
B.7	TÜBİTAK tarafından verilen ulusal ve uluslararası destek programı sayısı	3	-	% 0.0
B.8	Ulusal ve uluslararası özel veya resmi kurum/kuruluşlar tarafından desteklenmiş Ar-Ge niteliği taşıyan proje sayısı	0	-	% 0.0
B.9	Laboratuvarlarda Ar-Ge, inovasyon ve ürün geliştirme kapsamında sunulan hizmet sayısı	0	-	% 0.0
B.10	Endüstri ile ortak yürütülen proje sayısı	0	-	% 0.0
C. Uluslararasılaşma				
C.1	İstihdam edilen yabancı uyruklu öğretim üyesi sayısı	0	-	% 0.0
C.2	Kurumunuzdaki yabancı uyruklu öğrenci sayısı	60	60	% 100
C.3	Öğretim elemanlarının aldığı uluslararası fonlara dayalı proje sayısı	0	-	% 0.0
C.4	Yurt dışındaki üniversiteler veya kurum/kuruluşlar ile ortak yürütülen proje sayısı	0	-	% 0.0
D. Topluma Hizmet ve Sosyal Sorumluluk				
D.1	Kurumunuzun yaptığı sosyal sorumluluk proje sayısı	2	0	% 0.0